



noon

c o p e n h a g e n

LIMITED WARRANTY CARD and DIRECTIONS FOR USE

GARANTIBEVIS og BRUGSANVISNING

保修卡和使用说明书

GARANTIEBEWIJS en GEBRUIKSINSTRUCTIES

CARTE DE GARANTIE LIMITÉE et NOTICE D'UTILISATION

GARANTIEKARTE und BEDIENUNGSANLEITUNG

KARTA EGΓΥΗΣΗΣ & ΟΔΗΓΙΕΣ ΧΡΗΣΗΣ

SCHEDA GARANZIA e ISTRUZIONI PER L'USO

保証書ならびに取扱説明書

유한보증 카드 및 사용법

ГАРАНТИЙНАЯ КАРТА И ИНСТРУКЦИЯ ПО ЭКСПЛУАТАЦИИ

TARJETA DE GARANTÍA e INSTRUCCIONES DE USO

การรับประกันและวิธีใช้

ГАРАНТИЙНА КАРТКА ТА ІНСТРУКЦІЯ ПО ЕКСПЛУАТАЦІЇ





## TABLE OF CONTENTS

English.....	4
English (US only).....	10
Chinese - 中文.....	16
Danish - Dansk.....	22
Dutch - Nederlands.....	28
French - Français.....	34
German - Deutsch.....	40
Greek - ΕΛΛΗΝΙΚΑ.....	46
Italian - Italiano.....	52
Japanese - 日本語.....	64
Korean - 한국어.....	70
Russian - Русский язык.....	76
Spanish - Español.....	82
Thai - ภาษาไทย.....	88
Ukrainian - Українська мова.....	94
LIMITED WARRANTY CERTIFICATE.....	100

## INNOVATIVE ELEGANCE

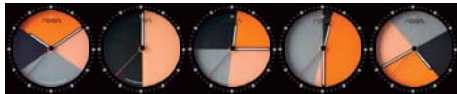
In a fast-moving world time is everything. Today we measure time differently. Time is not just a number, it is a personal priority.

Our unique, patented designs feature a revolutionary way of representing time, using a graphical display which changes with every passing minute.

Our modern Danish design watches are made to reflect the personality of the person who wears them. They portray a sense of sophisticated coolness and elegance which will be the perfect accessory to complete your look.

noon copenhagen's high quality watches are designed to satisfy even the most discerning and fashion-conscious clients.

## READING THE TIME



10:09 am

12:00 am

12:15 am

12:30 am

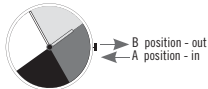
4:40 am

## TIME SETTING

A position - in, is the normal operating position.

B position - out, is the setting time position.

Pull the crown carefully out into position B to set the time, by turning - rotating the crown in either direction, to adjust the hands to the requested time. After setting is complete, push the crown carefully into position A again.



## BATTERY REPLACEMENT

You must have an authorized watch repair dealer change the battery, as there is a screwed down case back for the watch to remain 5 ATM / 50 meters water resistant. The battery is a SR626SW button cell battery and replacement battery includes one of the following batteries;

Maxell/Toshiba SR626W, SR626SW . Eveready 376, 377 . Renata 377  
Duracell D377 . Varta V377 . RayoVac 377

## WATER RESISTANT

Your new watch meets International standards for water resistance and can withstand pressure of 5 ATM / 50 meters. This means you can wear the watch in rain, showers and for short swimming distances, but NOT for snorkeling or diving. Do not operate the crown when the watch is wet or under water.

## CARE FOR YOUR WATCH

- DO clean your watch regularly with fresh water, especially after it has been in contact with salt water and thereafter wipe it dry.
- DO store your watch in a dry place in the original watch box, when you are not using it.
- Do NOT fasten the strap or bracelet too tight around your wrist. It should be possible to get a finger in between your arm and the watch.
- Do NOT expose the watch to gasoline, cleaning solvents, aerosol sprays, adhesive agents, paint, perfume, chlorine, alcohol, ect.. Chemical reactions will destroy strap, case, seals and finish.
- Do NOT expose the watch to temperatures below  $-10^{\circ}\text{C}$  and  $+35^{\circ}\text{C}$  degrees.
- Do NOT expose your watch to direct sunlight for a longer period of time. Long-term exposure can cause fading of colours.
- Do NOT wear your watch in a Jacuzzi, Hot Tub or Sauna.
- Do NOT operate the crown or have it in B position when the watch is wet or under water.

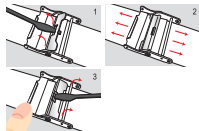
Leather straps deteriorate at different rates depending on climatic conditions, sweat acidity and levels of wear and tear. To ensure your leather strap lasts as long as possible avoid soaking your strap in water and prolonged exposure to sunlight.

## ADJUSTING PRE-SHAPED SILICONE STRAP

We recommend having a watch repair dealer shorten the strap for you, however if you decide to do this yourself, please read this entire section carefully. Shortening of the strap is at your own risk, as you may cut off too much of the strap. It can be dangerous to work with tools and therefore it should be performed by adults only. Take off the buckle by pushing out the pin, by using a small point object. The strap is best shortened with a sharp pair of scissors or alternatively a utility knife. Please be careful not to cut too much of the strap. Start by cutting as little material off as you measure - and then try the watch around your wrist again. Cut the strap so you remove the same amount of material from each side if possible. Cut into the marked line/indicator on the strap. Mount the buckle again by pushing in the two pins.

## ADJUSTING MESH BAND STRAP

The mesh band can easily be adjusted, by inserting a small screwdriver or similar into the clasp as shown on the picture. Lift gently upwards to untighten the clasp, being careful not to apply pressure to the small pin. Move the clasp to the desired position and make sure that it fits into the marks on the backside of the mesh band, before pushing down the lifted part of the clasp using your fingers.



## INTERNATIONAL LIMITED WARRANTY

noon warrants your watch against manufacturing defects for a period of twenty-four (24) months from the date of purchase. This Limited Warranty covers all parts except strap, crystal and battery and will be honored by any official noon dealer and / or noon distributors, if this Warranty Card is signed by the dealer, states the date of purchase and is submitted with your receipt / invoice along with the watch. During this warranty period, the watch movement will be repaired or replaced (at the sole discretion of noon) free of charge, if it proves to be defective under normal use. Should a malfunction occur, please bring the watch to an authorized noon dealer or send it to our noon service center posted on [www.nooncopenhagen.com](http://www.nooncopenhagen.com).

This Limited Warranty does not apply if there is evidence of misuse and/or abuse, including defects related to service not carried out by Authorized Dealers and Service Centers. It does NOT cover batteries, straps, crystals, ip-platings, scratches or other damages arising from normal wear, accidents or misuse, or from any alteration, service or repair performed by any party or any un-appointed service centers other than Authorized noon dealers and /or noon service centers.

noon shall not be liable for any damages, losses, costs or expenses, direct, indirect or incidental, consequential or special arising or related to the watch. No person or company is authorized to change the terms of this Limited Warranty. This Limited Warranty gives the consumer specific rights. He/She may also have other statutory rights which may vary from State-to-State and from Country-to-Country.

Please visit [www.nooncopenhagen.com](http://www.nooncopenhagen.com) to obtain the latest list of Authorized noon Service Centers and noon retail stores around the world.

## INNOVATIVE ELEGANCE

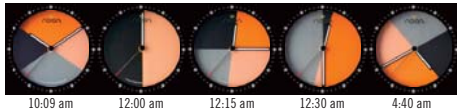
In a fast-moving world time is everything. Today we measure time differently. Time is not just a number, it is a personal priority.

Our unique, patented designs feature a revolutionary way of representing time, using a graphical display which changes with every passing minute.

Our modern Danish design watches are made to reflect the personality of the person who wears them. They portray a sense of sophisticated coolness and elegance which will be the perfect accessory to complete your look.

noon copenhagen's high quality watches are designed to satisfy even the most discerning and fashion-conscious clients.

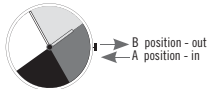
## READING THE TIME



## TIME SETTING

A position - in, is the normal operating position.  
B position - out, is the setting time position.

Pull the crown carefully out into position B to set the time, by turning - rotating the crown in either direction, to adjust the hands to the requested time. After setting is complete, push the crown carefully into position A again.



## BATTERY REPLACEMENT

You must have an authorized watch repair dealer change the battery, as there is a screwed down case back for the watch to remain 5 ATM / 165 ft (50 meters) water resistant. The battery is a SR626SW button cell battery and replacement battery includes one of the following batteries;

Maxell/Toshiba SR626W, SR626SW . Eveready 376, 377 . Renata 377  
Duracell D377 . Varta V377 . RayoVac 377

## WATER RESISTANT

Your new watch meets International standards for water resistance and can withstand pressure of 5 ATM / 165 ft (50 meters). This means you can wear the watch in rain, showers and for short swimming distances, but NOT for snorkeling or diving. Do not operate the crown when the watch is wet or under water.

## CARE FOR YOUR WATCH

- DO clean your watch regularly with fresh water, especially after it has been in contact with salt water and thereafter wipe it dry.
- DO store your watch in a dry place in the original watch box, when you are not using it.
- Do NOT fasten the strap or bracelet too tight around your wrist. It should be possible to get a finger in between your arm and the watch.
- Do NOT expose the watch to gasoline, cleaning solvents, aerosol sprays, adhesive agents, paint, perfume, chlorine, alcohol, ect.. Chemical reactions will destroy strap, case, seals and finish.
- Do NOT expose the watch to temperatures below 14°F (- 10°C) and above 95°F (+ 35°C) degrees.
- Do NOT expose your watch to direct sunlight for lengthy periods of time. Long-term exposure can cause fading of colours.
- Do NOT wear your watch in a Jacuzzi, Hot Tub or Sauna.
- Do NOT operate the crown or have it in B position when the watch is wet or under water.

Leather straps deteriorate at different rates depending on climatic conditions, sweat acidity and levels of wear and tear. To ensure your leather strap lasts as long as possible avoid soaking your strap in water and prolonged exposure to sunlight.

## ADJUSTING PRE-SHAPED SILICONE STRAP

We recommend having a watch repair dealer shorten the strap for you, however if you decide to do this yourself, please read this entire section carefully. Shortening of the strap is at your own risk, as you may cut off too much of the strap. It can be dangerous to work with tools and therefore it should be performed by adults only. Take off the buckle by pushing out the pin, by using a small pointed object. The strap is best shortened with a sharp pair of scissors or alternatively a utility knife. Please be careful not to cut too much of the strap. Start by cutting as little material off as you measure - and then try the watch around your wrist again. Cut the strap so you remove the same amount of material from each side if possible. Cut into the marked line/indicator on the strap. Mount the buckle again by pushing in the two pins.

## INTERNATIONAL LIMITED WARRANTY

noon warrants your watch against manufacturing defects for a period of twenty-four (24) months from the date of purchase. This Limited Warranty covers all parts except strap, crystal and battery and will be honored by any official noon dealer and / or noon distributors, if this Warranty Card is signed by the dealer, states the date of purchase and is submitted with your receipt / invoice along with the watch. During this warranty period, the watch movement will be repaired or replaced (at the sole discretion of noon) free of charge, if it proves to be defective under normal use. Should a malfunction occur, please bring the watch to an authorized noon dealer or send it to our noon service center posted on [www.nooncopenhagen.com](http://www.nooncopenhagen.com). Please enclose \$9.95 to cover return postage, insurance and handling.

This Limited Warranty does not apply if there is evidence of misuse and/or abuse, including defects related to service not carried out by Authorized Dealers and Service Centers. It does NOT cover batteries, straps, crystals, ip-platings, scratches or other damages arising from normal wear, accidents or misuse, or from any alteration, service or repair performed by any party or any un-appointed service centers other than Authorized noon dealers and /or noon service centers.

noon shall not be liable for any damages, losses, costs or expenses, direct, indirect or incidental, consequential or special arising or related to the watch. No person or company is authorized to change the terms of this Limited Warranty. This Limited Warranty gives the consumer specific

rights. He/She may also have other statutory rights which may vary from State-to-State and from Country-to-Country.

Please visit [www.nooncopenhagen.com](http://www.nooncopenhagen.com) to obtain the latest list of Authorized noon Service Centers and noon retail stores around the world.

## 富有创意的优雅

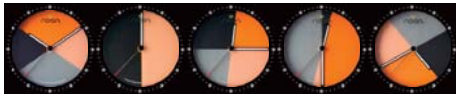
在快节奏的世界里，时间代表一切。如今，我们用不同的方式衡量时间。时间不仅仅是数字，它是个人应优先考虑的。

我们的独特、获得专利的设计突出了时间显示的革命性方式：用每分钟都在变化的图画显示时间。

为了映衬手表佩戴者的个性，我们制造丹麦时尚风格的新式手表。这些手表流露出微妙的冷酷和优雅，这些个性是使您的外表得以更加完善的绝好装饰品。

Noon copenhagen公司设计的高品质手表用于满足那些哪怕是最挑剔、最在意式样的顾客。

## 读取时间



10:09 am

12:00 am

12:15 am

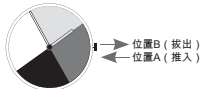
12:30 am

4:40 am

## 设置时间

位置A-推入，正常的运行。  
位置B-拔出，时间设置。

在设置时间之前，小心地将表冠拔出到B位置上，向任何方向转动表冠，可以将指针调整到所需的时间上。在时间设置好后，小心地将表冠推回A位置。



## 更换电池

您必须在经授权的手表修理商处更换电池，因为为了使手表保持5 ATM / 50米防水，手表背面是一个拧紧的后盖。手表使用SR626SW纽扣式电池，更换用的电池包括如下型号：

Maxell/Toshiba SR626W, SR626SW . Eveready 376, 377 . Renata 377  
Duracell D377 . Varta V377 . RayoVac 377

## 防水

您的新手表符合防水的国际标准，能够经受5 ATM / 50米的压力。这意味着您可以戴着手表暴露在雨中或进行短距离游泳，但不能戴表潜水或跳水。如果手表被弄湿了或者位于水下，切莫拨弄表冠。

## 手表保养

- 定期用清水擦洗您的手表，特别地，如果您的手表接触了咸水，请马上擦干它。
- 如果您不用您的手表，请把手表置于原包装盒中，然后放置在干燥处。
- 表带不要系得太紧，手臂和手表之间应该放得进一个手指。
- 切莫将手表暴露于汽油、清洁溶剂、杀虫气雾剂、粘合剂、油漆、香水、氟以及酒精等物质之中。化学反应将破坏表带、表壳、密封性以及纹理。
- 切莫将手表暴露于零下10度以下或35度以上的气温环境里。
- 切莫将您的手表长时间地暴露于阳光之下，长时间地暴露于阳光之下将会导致褪色。
- 请不要在按摩浴缸、热水浴缸以及桑拿浴室中戴表。
- 如果手表被弄湿或位于水下，请不要拨弄表冠。

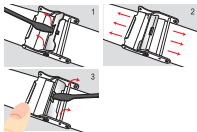
皮革表带的老化速度依赖于气候条件、汗水酸度以及磨损的程度。为了使您的皮革表带尽可能地延长使用寿命，应避免将它浸泡在水中或长时间地暴露于阳光之下。

## 调整预先设置好的的硅胶表带

我们建议您请手表修理商帮您缩短表带。不过，若您决意自己动手，请仔细阅读本节的全部内容。可能使表带变得过短的风险须由您自己承担。在用工具缩短表带的时候也可能存在危险，因而不允许非成年人进行操作。利用针状物顶开栓子，解开环扣。最好的工具是剪刀，其次可用小刀。请特别注意不要把表带割得太多。先割去少许，然后在手腕上再试一次。如果可能，从表带每一头割去相同长度。沿着表带上的标志线割下去。推进两个栓子，再次合上环扣。

## 调整网状表带

如图所示，把一个小型的螺丝起子或类似的工具插入表带扣子，可以轻易调节网状表带。轻轻地提起起子，使表带扣子松动，注意不要在小栓子上太用力。将扣子移动到理想的位置，在用您的手指压下被提起的扣子之前，确保扣子与表带背面的记号保持相适合。



## 国际有限保修

NOON公司针对制造缺陷提供自购买日期起24个月的保修。享受此保修，在您提供维修表时，须同时提供上面有经销商盖章、注明购买日期的保修卡，以及您购买时的收据或发票。在保修期内，如果证明手表是在正常使用情况下发生故障，我们将免费为您修理或更换手表机芯。

如果有证据表明手表遭误用或滥用，包括因非授权经销商和服务中心修理造成的质量问题，则本保修条款不适用。本保修范围也不包含电池、表带、金属涂层以及起因于正常磨损、事故、误用以及任何更换的损毁。NOON经销商、分销商以及特约授权服务中心之外的任何其它当事人所造成的损毁也都不包括在保修范围之内。

对于手表引起的或带来的或与之相关的事故，不管是直接的还是间接的伤害、损失、费用，NOON公司概不承担法律责任。任何个人或公司都无权修改此保修条款。此保修条款只给予顾客特定的权利。此外，不同的国家和省份可能还会授予客户其它不同的法定权利。

若要获取全球的NOON分销商和经销商的最新名单，请访问[www.nooncopenhagen.com](http://www.nooncopenhagen.com)。

## INNOVATIV ELEGANCE

I en travl hverdag er tid ofte en afgørende faktor. Tid er ikke blot et tal, det er en vigtig personlig prioritering. noon copenhagen's unikke og patenterede design kendetegnes ved en revolutionær måde at vise tiden på, idet det grafiske udtryk ændres hvert minut.

Vores dansk designede ure er fremstillet til at genspejle personligheden af den person som bærer dem. De udstråler en følelse af sofistikeret frækhed og elegance som, kombineret med kvalitet, vil være det perfekte tilbehør til at fuldende dit unikke "look".

noon copenhagen er designet til at tilfredsstille selv de mest kritiske og modebeviste kunder.

## LÆSNING AF TIDEN



10:09

12:00

12:15

12:30

16:40

## INDSTILLING AF TIDEN

A position - ind, er for normal operation.

B position - ud, er når tiden skal indstilles.

Træk forsigtigt kronen ud i position B for at indstille uret, ved at dreje/rottere kronen hvilken som helst vej, for at stille uret til den ønskede tid. Når tidsindstillingen er tilendegjort, tryk kronen forsigtigt ind i position A igen.



B position - ud  
A position - ind

## UDSKIFTNING AF BATTERI

Batteriet skal skiftes af en autoriseret urmager, idet der er en skruet bagkasse, for at uret forbliver 5 ATM / 50 meter vandtæt. Batteriet er et SR626SW celle batteri og udskiftning inkluderer en af de følgende batterier;

Maxell/Toshiba SR626W, SR626SW . Eveready 376, 377 . Renata 377  
Duracell D377 . Varta V377 . RayoVac 377

## VANDTÆT

Dit nye ur overholder internationale standarder for vandtæthed og kan tåle at blive udsat for tryk på 5 ATM / 50 meter. Det betyder at du kan benytte dit ur i regn og til let svømning, men IKKE til snorkling og dykning. Benyt og indstil ikke på urets krone når uret er vådt eller under vand.

## TAG VARE OM DIT UR

- SØRG FOR at rengøre dit ur regelmæssigt med rent vand, specielt efter det har været i kontakt med saltvand og tør det af med en klud.
- SØRG FOR at opbevare dit ur tørt, i den originale emballage, når du ikke anvender det.
- Fastgør IKKE remmen for stramt rundt om håndleddet. Det skal være muligt at få en finger ind mellem din arm og uret.
- Udsæt IKKE uret for benzin, rengørings-/opløsningsmidler, spraydåser, klæbe midler, maling, parfume, klorin, alkohol etc.. Kemiske reaktioner vil ødelægge remmen, urkassen, segl og lukning samt efterbehandlingen.
- Udsæt IKKE uret for temperaturer under  $-10^{\circ}\text{C}$  og over  $+35^{\circ}\text{C}$  grader.
- Udsæt IKKE dit ur for direkte sollys igennem længere tid. Lang tids udsætning/eksponering vil forårsage at farverne falmer.
- Tag IKKE uret på i jacuzzi, varme bade eller sauna.
- Still IKKE på uret når det er vådt eller er under vand.

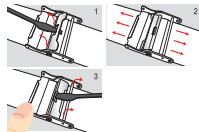
Hvis uret har læder rem, bør det undgås at udsæt læder remmen for vand og direkte sollys, hvorved levetiden af remmen forlænges.

## JUSTERING AF FORMET SILIKONE REM

Vi anbefaler at du får en urmager til at korte remmen for dig, men hvis du ønsker at gøre det selv, bedes du venligst læse hele denne sektion omhyggeligt igennem. Afkortningen af remmen er på eget ansvar, idet du risikerer at skære for meget af remmen. Det kan være farligt at arbejde med værktøj og derfor skal det kun udføres af en voksen. Tag spænden af ved at trykke nålen ud, ved at bruge en lille spids genstand. Den bedste måde at afkorte remmen på, er ved at bruge en saks el. alternativt en skarp hobby kniv. Venligst vær omhyggelig med ikke at skære for meget af remmen. Start med at skære så lidt af, som du har målt dig frem til og prøv så uret igen (omkring håndleddet). Skær remmen så du fjerner lige meget på begge sider af spænden, hvis muligt. Skær oveni den markerede linie/indikator på remmen. Monter spænden igen, ved at trykke på de to nåle.

## JUSTERING AF MESH REM

Mesh remmen kan nemt justeres, ved forsigtigt at indsætte en skruetrækker eller lignende ind i spænden som vist på billedet. Løft og drej forsigtigt skruetrækkeren for at løsne spænden uden at yde tryk på den lille runde pind. Flyt spænden til ønskede position og vær sikker på at den passer ind i markeringen på bagsiden af mesh remmen, før spænden presses ned på forsiden ved brug af fingrene.



## INTERNATIONAL BEGRÆNSET GARANTI

noon garanterer dit ur imod fabrikationsfejl i 24 måneder fra købsdato. Denne garanti skal indfries hos officielle noon forhandlere og noon distributører, hvis denne garanti er underskrevet af forhandleren og viser købsdatoen, fremsendes sammen med din kvittering/faktura og uret. I denne periode vil urværket blive repareret eller erstattet (efter noon's skøn) uden beregning, hvis det viser sig af være defekt under normalt brug.

Denne garanti gælder ikke hvis der er bevis for misbrug eller mishandling, inklusiv defekter som er relateret til service som ikke er udført af autoriserede forhandlere og service centre. Det dækker ikke batterier, remme, ip-plating af metal, ridser eller andre skader som er opstået ved normalt brug, ulykker eller misbrug, eller af nogen forandring, service eller reparation udført af andre end noon forhandlere og noon distributører eller andre udnævnte autoriserede service centre.

noon hæfter ikke for skadeerstatning, tab, omkostninger eller udgifter, direkte eller indirekte tilfældige, deraffølgende eller specielt fremkommende eller relateret til uret. Ingen person eller firma er autoriseret til at ændre betingelserne i denne garanti. Denne garanti giver forbrugeren specifikke rettigheder. Han/Hun kan også have andre lovmæssige rettigheder hvilke kan variere fra stat til stat og fra land til land.

Besøg vores hjemmeside [www.nooncopenhagen.com](http://www.nooncopenhagen.com) for at få den seneste liste over autoriseret noon service centre og noon forhandlere.

## INNOVATIEVE ELEGANTIE

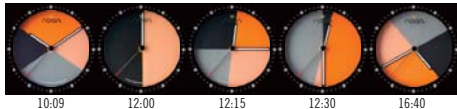
In een zich snel bewegende wereld is tijd zeer belangrijk. Vandaag de dag meten wij tijd anders. Tijd is niet slechts een getal, het is een persoonlijke prioriteit.

Onze unieke, gepatenteerde designs karakteriseren een revolutionaire wijze om tijd weer te geven, gebruikmakend van een grafisch display die zich per minuut wijzigt.

Onze moderne Deense designhorloges reflecteren de persoonlijkheid van diegene die het horloge draagt. Zij vertegenwoordigen een gevoel van stijlvolle beheersing en elegantie, dat uw look perfect zal aanvullen.

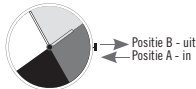
De kwalitatief hoge horloges van Noon uit Kopenhagen zijn ontworpen om zelfs de meest genuanceerde en modebewuste klanten tevreden te stellen.

## TIJD AFLEZEN



## TIJDINSTELLING

Trek de kroon voorzichtig uit in positie B om de tijd in te stellen, draai in beide richtingen om de wijzers aan de gewenste tijd aan te passen. Nadat de instelling voltooid is, drukt u de kroon weer voorzichtig in de positie A.



## VERVANGING BATTERIJ

De batterij dient door een erkende horlogemaker te worden vervangen omdat het horloge over een vastgeschroefd achtergedeelte beschikt waardoor het tot 50 meter waterbestendig blijft. De batterij is een SR626SW-knoopbatterij en de vervangende batterij kan een van de volgende batterijen zijn;

Maxell/Toshiba SR626W, SR626SW . Eveready 376, 377 . Renata 377  
Duracell D377 . Varta V377 . RayoVac 377

## WATERBESTENDIG

Uw nieuwe horloge voldoet aan de internationale normen voor waterbestendigheid en kan druk tot 50 meter weerstaan. Dit betekent dat u het horloge tijdens regen en korte zwemafstanden kunt dragen, maar NIET tijdens snorkelen of duiken. Gebruik de kroon niet wanneer het horloge nat is of zich onder water bevindt.

## HOE OM TE GAAN MET UW HORLOGE

- Horloge regelmatig schoonmaken met schoon water, in het bijzonder nadat het met zout water in aanraking is gekomen, en daarna afdrogen.
- Wanneer u het niet gebruikt, berg uw horloge dan op een droge plek in het originele doosje.
- Bind het bandje of de armband NIET te vast om uw pols. U dient een vinger tussen uw arm en het horloge te kunnen krijgen.
- Stel het horloge NIET bloot aan benzine, oplosmiddelen, sprays, kleefmiddelen, verf, parfum, chloor, alcohol enz. Chemische reacties beschadigen het bandje, de behuizing, afdichtingen en afwerking.
- Stel het horloge NIET bloot aan temperaturen beneden de 10 en boven de 35 graden.
- Stel uw horloge NIET langdurig bloot aan direct zonlicht. Langere blootstelling leidt tot kleurvervaging.
- Draag uw horloge NIET in jacuzzi's, hot tubs of sauna's.
- Bedien de kroon NIET wanneer het horloge nat is of zich onder water bevindt.

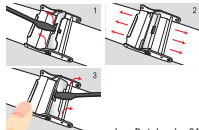
Lederen bandjes gaan verschillend mee, afhankelijk van het klimaat, de zuurgraad van de transpiratie en de mate van slijtage. Om ervoor te zorgen dat uw lederen bandje zo lang mogelijk meegaat dient u te voorkomen dat het bandje in zeepwater weekt en langdurig aan zonlicht wordt blootgesteld.

## AANPASSEN VAN HET VOORGEVORMDE SILICOONBANDJE

Wij adviseren u het horloge naar de horlogemaker te brengen om het bandje voor u korter te maken. Mocht u echter besluiten dit zelf te doen, lees dan deze gehele paragraaf zorgvuldig door. Het korter maken van het bandje geschiedt voor eigen risico; het kan zijn dat u te veel van het bandje afknijpt. Het kan gevaarlijk zijn met gereedschap te werken en dient daarom alleen door volwassenen te worden uitgevoerd. Verwijder het gespje door het pennetje eruit te drukken met behulp van een klein puntig voorwerp. Het bandje kan het best met een schaar of in de tweede plaats door een stanleymesje worden ingekort. Probeer niet te veel van het bandje af te knippen. Snij aan het begin zo weinig materiaal af als u gemeten heeft - en probeer vervolgens het horloge opnieuw om uw pols. Snij het bandje zo, zodat u indien mogelijk dezelfde lengte aan materiaal van elke kant verwijdert. Snij op het aangegeven lijntje op het bandje. Breng het gespje weer aan door de twee pennetjes in te drukken.

## HET SCHAKELBANDJE AANPASSEN

Het schakelbandje kan eenvoudig worden aangepast door zoals aangegeven op de afbeelding een kleine schroevendraaier of iets dergelijks in het gespje te brengen. Voorzichtig optillen om het gespje open te maken, zorg ervoor dat u geen druk toepast op het kleine pennetje. Breng de gesp in de gewenste positie en zorg ervoor dat het in de markeringen op de achterkant van het schakelbandje past, voordat u het opgetilde gedeelte van de gesp weer omlaag brengt met uw vingers.



## INTERNATIONALE BEPERKTE GARANTIE

NOON garandeert uw horloge voor fabrieksfouten voor een periode van vierentwintig (24) maanden vanaf de aankoopdatum. Deze garantie wordt nageleefd door officiële NOON-dealers en NOON-distributeurs, indien de garantie is ondertekend door de dealer en de aankoopdatum vermeld en uw ontvangstbewijs/rekening inclusief deze garantie met het horloge zijn geleverd. Gedurende deze periode wordt het horloge kosteloos gerepareerd of vervangen (enkel na goedkeuring door NOON), indien het tijdens normaal gebruik defect blijkt te zijn.

Deze garantie is niet van toepassing wanneer bewijs bestaat van verkeerd gebruik of misbruik, inclusief defecten gerelateerd aan service die niet door geautoriseerde dealers en servicecentra is uitgevoerd. Niet inbegrepen zijn tevens batterijen, bandjes, ip-platings, krassen of andere schade als gevolg van normale slijtage, ongelukken of verkeerd gebruik of van alle modificaties, services of reparaties uitgevoerd door anderen dan NOON-dealers en NOON-distributeurs of andere, erkende servicecentra.

NOON is niet verantwoordelijk voor schade, verliezen, kosten, direct of incidenteel, bedrijfsschade of specifiek voortkomend uit of gerelateerd aan het horloge. Geen menselijk wezen of vennootschap is bevoegd de voorwaarden van deze garantie te wijzigen. Deze garantie geeft de consument bepaalde rechten. Hij/zij kan tevens over andere wettelijke rechten beschikken die van staat tot staat en land tot land kunnen verschillen.

Bezoek [www.nooncopenhagen.com](http://www.nooncopenhagen.com) voor de nieuwste distributeurs- en dealers van NOON wereldwijd.

## UNE ÉLÉGANCE NOVATRICE

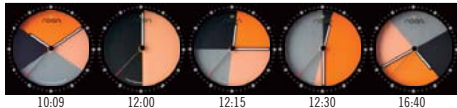
Dans un monde en perpétuelle mutation, l'heure est un facteur crucial. La manière dont nous mesurons l'heure a évolué elle-aussi. Désormais, l'heure, c'est bien plus qu'un simple chiffre, c'est une priorité individuelle.

La conception unique et brevetée de nos montres propose une manière révolutionnaire d'indiquer l'heure, grâce à un affichage graphique qui change au fil des minutes.

Nos montres, à la conception danoise contemporaine, ont été créées pour exprimer la personnalité de la personne qui les porte. Alliant style, sophistication et élégance, elles sont l'accessoire idéal qui apportera la touche finale à votre allure.

Les montres de Noon copenhagen sont des produits haut de gamme spécialement conçus pour répondre aux exigences de nos clients les plus exigeants et les plus à la mode.

## LIRE L'HEURE



## RÉGLAGE DE L'HEURE

La position A, enclenchée ou « in », correspond au mode de fonctionnement normal. La position B, déclenchée ou « out », correspond au mode de réglage de l'heure. Soulevez délicatement la couronne et placez-la en position B pour régler l'heure ; faites pivoter la couronne dans n'importe quel sens pour positionner les aiguilles à l'heure souhaitée. Lorsque vous avez sélectionné l'heure, appuyez délicatement sur la couronne pour la remettre en position A.



Position B : déclenchée  
ou « out »

Position A : enclenchée  
ou « in »

## CHANGEMENT DE LA PILE

Il est impératif de faire remplacer la pile de votre montre par un revendeur / réparateur horloger agréé car la face inférieure du boîtier est spécialement vissée pour garantir l'étanchéité de votre montre à une profondeur de 5 ATM / 50 mètres (165 pieds). La pile est une pile bouton de type SR626SW et la pile de rechange correspond à l'une des piles suivantes :

Maxell/Toshiba SR626W, SR626SW . Eveready 376, 377 . Renata 377  
Duracell D377 . Varta V377 . RayoVac 377

## ÉTANCHÉITE

Votre nouvelle montre est conforme aux normes internationales d'étanchéité et peut résister à une pression de 5 ATM / 50 mètres (165 pieds). Ceci signifie que vous pouvez la porter par temps de pluie, sous la douche ou pour effectuer de courtes distances à la nage, mais que vous ne pouvez PAS vous en servir pour faire de la plongée "snorkeling" ou de la plongée sous-marine. Ne manipulez jamais la couronne lorsque votre montre est mouillée ou qu'elle est plongée dans l'eau.

## ENTRETIEN DE VOTRE MONTRE

- VEILLEZ À nettoyer votre montre périodiquement à l'eau claire, particulièrement lorsque elle aura été en contact avec de l'eau salée. Essuyez-la ensuite délicatement à l'aide d'un chiffon doux.
- VEILLEZ À ranger votre montre dans son écrin original, dans un endroit sec, lorsque vous ne vous en servez pas.
- VEILLEZ À ce que le bracelet de votre montre ne soit PAS trop étroitement lié à votre poignet. Laissez suffisamment de place pour pouvoir faire glisser un doigt entre votre poignet et la montre.
- VEILLEZ À éviter tout contact entre votre montre et de l'essence, des produits d'entretien à base de solvants, des vaporisateurs ou des aérosols, des agents adhésifs, de la peinture, du parfum, du chlore, de l'alcool, etc. Les réactions chimiques provoquées par ces produits détruiront le bracelet, le boîtier, les agents adhésifs et la finition de votre montre.
- VEILLEZ À ne PAS exposer votre montre à des températures inférieures à - 10° degrés Celsius

(14° degrés Fahrenheit) ou à des températures supérieures à +35° degrés Celsius (95° degrés Fahrenheit).

- VEILLEZ À ne PAS exposer votre montre à la lumière directe du soleil pendant des périodes prolongées. Une exposition au soleil à long terme peut faner les couleurs de votre montre.
- VEILLEZ À ne PAS porter votre montre dans un jacuzzi, un bain chaud ou un sauna.
- VEILLEZ À ne PAS manipuler la couronne ou à la placer en position B lorsque la montre est mouillée ou qu'elle est plongée dans l'eau.

Les bracelets en cuir se détérioreront à des vitesses différentes en fonction des conditions climatiques, de l'acidité de la transpiration et des niveaux d'usure et d'utilisation. Pour prolonger la longévité de votre bracelet en cuir le plus longtemps possible, évitez de le plonger dans l'eau et évitez les expositions prolongées au soleil.

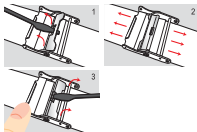
## AJUSTEMENT DU BRACELET PRÉ-FORMÉ EN SILICONE

Nous recommandons de faire raccourcir votre bracelet par un revendeur / réparateur horloger, si toutefois, vous préférez ajuster sa taille vous-même, veuillez lire attentivement toutes les instructions suivantes. Le raccourcissement de votre bracelet est une opération effectuée à vos propres risques car il est possible de couper une partie trop longue du bracelet par mégarde. L'utilisation d'outils peut s'avérer dangereuse et par conséquent toute opération de ce type doit être impérativement effectuée par des personnes adultes uniquement. Retirez la boucle en poussant la pointe de fixation, à l'aide d'un petit objet pointu. Il est préférable de raccourcir le bracelet à l'aide d'une paire de ciseaux bien aiguisés ou, à défaut, au moyen d'un cutter / d'un couteau à lame rétractable. Assurez-vous bien que le morceau du bracelet que vous souhaitez

couper n'est pas trop long. Procédez en coupant la plus petite longueur possible en la mesurant, puis repassez à nouveau la montre autour de votre poignet pour essayer la taille du bracelet. Coupez le bracelet de manière à retirer la même longueur de matériau à chaque extrémité, dans la mesure du possible. Coupez en suivant la ligne indiquée sur le bracelet. Remettez la boucle à sa place en insérant les deux pointes de fixation.

## RÉGLAGE DU BRACELET RUBAN

La taille du bracelet ruban se règle facilement : il suffit d'insérer la pointe d'un petit tournevis ou d'un outil similaire dans le fermoir comme il l'est illustré dans l'image ci-contre. Soulevez délicatement la barrette pour ouvrir le fermoir, sans exercer de pression sur celle-ci. Déplacez le fermoir pour le mettre à la position souhaitée en veillant à ce qu'il corresponde aux marques imprimées sur l'envers du ruban, puis remettez la barrette en place en appuyant avec les doigts pour resserrer le fermoir.



## GARANTIE LIMITÉE INTERNATIONALE

NOON garantit votre montre contre tout vice de fabrication pendant une période de vingt-quatre (24) mois à partir de la date d'achat. Cette Garantie Limitée couvre toutes les pièces de la montre à l'exception du bracelet, du quartz et de la pile et sera honorée par tout revendeur NOON et / ou tout distributeur NOON dûment agréés à condition que cette Carte de Garantie comporte la

signature du revendeur ainsi que la date d'achat et qu'elle soit présentée avec votre reçu / facture en même temps que la montre. Au cours de cette période de garantie, le mouvement de la montre sera réparé ou remplacé gratuitement (à la discrétion absolue de NOON) si celui-ci s'avère être défectueux lors d'une utilisation normale. En cas de mauvais fonctionnement, veuillez apporter votre montre à un revendeur NOON ou envoyez-la à votre centre de réparations NOON le plus proche conformément aux conditions et aux modalités de port décrites sur notre site Internet à [www.nooncopenhagen.com](http://www.nooncopenhagen.com) sans oublier de joindre le montant approprié pour prendre en charge les frais de port de retour et d'assurance.

Cette Garantie Limitée ne sera pas applicable si la montre présente des traces d'une utilisation anormale et / ou d'abus, y compris des défauts liés à des prestations de service effectuées par des revendeurs et des centres de réparations non agréés par NOON. Elle ne couvrira AUCUNEMENT les piles, les bracelets, les quartz, le placage IP, les rayures ou toute autre détérioration entraînée par une usure normale, des accidents ou une utilisation anormale ou par toute altération, toute prestation de service ou toute réparation exécutées par toute partie ou par tout centre de réparations autre qu'un revendeur NOON et / ou un centre de réparations NOON dûment agréés. NOON ne saurait aucunement être tenu responsable de tout dommage, toute perte, tout coût ou frais, directs, indirects ou accessoires, immatériels ou exceptionnels découlant de ou lié à la montre. Aucune personne ni aucune société ne sera autorisée à modifier les conditions et les modalités de cette Garantie Limitée. Cette Garantie Limitée donne au consommateur des droits spécifiques. Il ou elle pourra également avoir recours à d'autres droits statutaires qui pourront varier en fonction de l'état ou du pays dans lequel il ou elle réside. Veuillez vous rendre sur le site Internet [www.nooncopenhagen.com](http://www.nooncopenhagen.com) pour obtenir une liste actualisée des centres de réparations et des revendeurs agréés par NOON à travers le monde.

## INNOVATIVE ELEGANZ FÜR AUFREGENDE ZEITEN

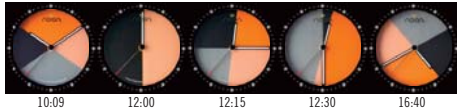
In einer sich rasch ändernden Welt, spielt Zeit eine wichtige Rolle. Heute messen wir die Zeit anders, individueller. Zeit ist nicht nur eine Zahl, sondern eine Frage der persönlichen Lebenseinstellung.

Unsere einzigartigen, patentierten Modelle zeigen die Zeit auf eine revolutionäre Art und Weise mit einem grafischen Display an, das sich mit jeder verstreichenden Minute ändert.

Unsere modernen, dänischen Design-Uhren sollen die Persönlichkeit des Trägers/der Trägerin widerspiegeln. Sie strahlen Stil und Eleganz aus und sind mit ihrer zeitgemäßen Funktionalität und Qualität das perfekte Accessoire, um Ihren Look zu perfektionieren.

Diese Kollektion hochwertiger Uhren wird sogar den Geschmack der anspruchvollsten und modebewusstesten Kunden treffen.

## ZEIT ABLESEN



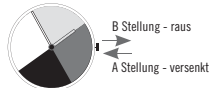
40 | German Deutsch

## ZEIT EINSTELLEN

Stellung A - Normalstellung.

Stellung B - dient der Zeiteinstellung.

Ziehen Sie die Krone vorsichtig in Stellung B heraus. Die Zeit wird durch Drehen der Krone in die jeweilige Richtung eingestellt. Ist die Zeit richtig eingestellt, drücken Sie die Krone vorsichtig wieder in Stellung A zurück.



## BATTERIEWECHSEL

Da der rückseitige Deckel so verschraubt ist, daß er einem Druck von 5 ATM / 50 Meter Tiefe standhält, darf die Batterie nur von einem autorisierten Fachhändler gewechselt werden. Batterie SR626SW (Knopfzelle). Die Ersatzbatterie gibt es für folgende Batterietypen;

Maxell/Toshiba SR626W, SR626SW . Eveready 376, 377 . Renata 377  
Duracell D377 . Varta V377 . RayoVac 377

## WASSERFEST

Ihre neue Uhr erfüllt alle Normen im Hinblick auf Wasserundurchlässigkeit. Sie hält einem Druck von 5 ATM / 50 Meter Tiefe stand, d.h. Sie können Ihre Uhr auch tragen, wenn es regnet oder wenn Sie ein kurzes Stück schwimmen. Zum Schnorcheln oder Tauchen ist sie hingegen nicht geeignet. Betätigen Sie die Krone nicht, wenn sie naß ist oder sich unter Wasser befindet.

Deutsch German | 41

## PFLEGE FÜR IHRE UHR

- **REINIGEN** Sie Ihre Uhr regelmäßig unter klarem Wasser, insbesondere nachdem sie mit Salzwasser in Berührung gekommen ist. Danach gründlich trocknen.
- Bei Nichtgebrauch legen Sie sie bitte in die Originalpackung.
- Ziehen Sie das Armband **NICHT** zu stramm an. Ein Finger sollte noch zwischen Arm und Uhr passen.
- **VERMEIDEN** Sie, daß die Uhr mit Benzin, Reinigungsmitteln, aerosolhaltigen Sprays, Klebern, Farben, Parfüms, Chlor, Alkohol, usw. in Berührung kommt. Durch chemische Reaktionen mit diesen Substanzen können das Plastikarmband, das Gehäuse, die Dichtungen und die Oberfläche zerstört werden.
- **VERMEIDEN** Sie Temperaturen unter  $-10^{\circ}\text{C}$  und über  $+35^{\circ}\text{C}$ .
- Setzen Sie die Uhr **NICHT** länger direktem Sonnenlicht aus. Dies führt zu einem Verblässen der Farben.
- Tragen Sie die Uhr **NICHT** im Whirlpool, in Hot Tubs oder in der Sauna.
- Betätigen Sie die Krone **NICHT**, wenn die Uhr naß ist oder sich unter Wasser befindet.

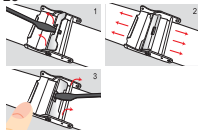
Lederarmbänder werden aufgrund von Klimabedingungen, Schweiß-Säuregehalt und Aktivitäten des Trägers unterschiedlich rasch abgenutzt. Vermeiden Sie Nässe und starke Sonneneinstrahlung, damit Ihr Lederarmband so lange wie möglich hält.

## ANPASSUNG DES SILIKON ARMBANDES

Wir empfehlen Ihnen, die Uhr bei einem Uhren- Händler Kürzen zu lassen. Möchten Sie dies selbst tun, lesen Sie bitte diesen gesamten Abschnitt sorgfältig durch. Die Verkürzung der Bandes geschieht auf eigene Gefahr, da Sie möglicherweise zu viel des Bandes entfernen. Die Arbeit mit Werkzeugen kann gefährlich sein und sollte nur von Erwachsenen durchgeführt werden. Entfernen Sie die Schnalle durch Herausdrücken des Stiftes mit einem kleinen, spitzen Gegenstand. Das Band lässt sich am besten mit einer Schere oder einem Teppichmesser kürzen. Bitte seien Sie vorsichtig, um nicht zu viel Material des Bandes zu entfernen. Beginnen Sie, indem Sie so wenig Material, wie möglich entfernen, messen Sie nach - und versuchen Sie die Uhr erneut um Ihr Handgelenk zu legen. Trennen Sie von beiden Seiten möglichst die gleiche Menge an Material ab. Schneiden Sie in die markierte Linie auf dem Band. Montieren Sie den Verschluss wieder, indem Sie in den beiden Stifte wieder hinein drücken.

## ANPASSUNG DES MILANAISE ARMBANDES

Die Milanaise Armbänder können leicht durch das Einfügen eines kleinen Schraubenziehers in die Klammer angepasst werden- siehe Abbildung. Heben Sie die Spange sanft nach oben um sie zu öffnen. Achten Sie darauf, keinen Druck auf den kleinen Pin auszuüben. Verschieben Sie die Schließe an die gewünschte Position und stellen Sie sicher, dass es in die Markierungen auf der Rückseite des Milanaise Armbandes passt, bevor Sie die Klammer mit Ihren Fingern vorsichtig herunterdrücken.



## BESCHRÄNKTE INTERNATIONALE GARANTIE

Bei Fabrikationsfehlern gibt NOON eine Garantie von 24 Monaten ab Kaufdatum. Die Garantie wird von allen autorisierten NOON-Fachhändlern anerkannt, wenn die Garantiekarte vom Händler unterschrieben, mit dem Kaufdatum versehen und die dieser Garantiekarte beigelegte Quittung / Rechnung für die Uhr beigelegt ist. Während der Garantiefrist wird die Uhr nach Wahl von NOON entweder kostenlos repariert oder ausgetauscht, wenn sich herausstellen sollte, daß sie bei normalem Gebrauch schadhaft geworden ist.

Diese Garantie gilt nicht bei erwiesener mißbräuchlicher Verwendung einschließlich Schäden aufgrund von Arbeiten, die von nicht autorisierten Händlern oder Kundendiensten vorgenommen wurden. Ebenfalls ausgenommen sind Batterien, Armbänder, IP-Platings, Kratzer oder sonstige Schäden durch normale Abnutzung, Unfälle oder mißbräuchliche Verwendung, sowie Veränderungen, Arbeiten oder Reparaturen, die von nicht-autorisierten NOON-Fachhändlern oder Reparaturwerkstätten vorgenommen worden sind.

NOON haftet nicht für Schäden, Verluste, Kosten oder sonstige Auslagen, die in unmittelbarem, mittelbarem oder sonstigem Zusammenhang mit der Uhr stehen. Diese Garantiebedingungen können weder durch Einzelpersonen noch durch Firmen geändert werden. Diese Garantie gewährt dem Kunden bestimmte Rechte, die je nach Land verschieden sein können.

Bitte besuchen Sie unsere Website [www.nooncopenhagen.com](http://www.nooncopenhagen.com), um eine aktuelle Liste aller autorisierten noon Service- Center & noon Einzelhändler zu erhalten.“

## ΚΑΙΝΟΤΟΜΟΣ ΚΟΜΨΟΤΗΤΑ

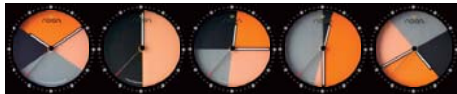
Σε έναν κόσμο με γοργούς ρυθμούς, ο χρόνος είναι το παν. Σήμερα, μετράμε το χρόνο διαφορετικά. Ο χρόνος δεν είναι απλώς ένας αριθμός, είναι προτεραιότητα για το καθένα.

Τα μοναδικά, με κομψή ευρεσιτεχνία σχεδιά μας προτείνουν έναν επαναστατικό τρόπο απεικόνισης της ώρας χρησιμοποιώντας γραφικά που αλλάζουν κάθε λεπτό που περνά.

Τα μοντέρνα, κατασκευασμένα στη Δανία, ρολόγια μας είναι σχεδιασμένα να καθρεφτίζουν την προσωπικότητα του κατόχου τους. Ανακλούν την αίσθηση της εξεζητημένης ποιότητας και της κομψότητας που έρχεται να ολοκληρώσει, ως το καταλληλότερο κόσμημα, την εμφάνισή σας.

Τα ύψιστης ποιότητας ρολόγια που Copenhagen's έχουν σχεδιαστεί για να ικανοποιήσουν ακόμη και τους πιο απαιτητικούς και δύσπιστους αγοραστές που διαθέτουν σαφέστατη αντίληψη της σύγχρονης μόδας. fashion-conscious clients.

## ΠΑΡΑΚΟΛΟΥΘΗΣΗ ΤΗΣ ΩΡΑΣ



10:09 am

12:00 am

12:15 am

12:30 am

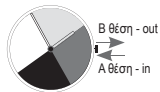
4:40 am

## ΡΥΘΜΙΣΗ ΤΗΣ ΩΡΑΣ

Η Α θέση - in, είναι η θέση καθορισμού της κανονικής λειτουργίας.

Η Β θέση - out, είναι η θέση καθορισμού των ρυθμίσεων της ώρας.

Τραβήξτε το μεταλλικό έμβολο προς τα έξω στη θέση Β για να ρυθμίσετε την ώρα περιστρέφοντάς το προς όποια φορά χρειάζεται για να προσαρμόσετε τους δείκτες στην ώρα που επιθυμείτε. Αφού ολοκληρωθεί η ρύθμιση της ώρας, πιέστε το έμβολο προσεκτικά προς τη θέση Α ξανά.



## ΑΝΤΙΚΑΤΑΣΤΑΣΗ ΜΠΑΤΑΡΙΑΣ

Θα πρέπει να σας αντικαταστήσει την μπαταρία αντιπρόσωπος εξουσιοδοτημένου καταστήματος για επισκευές ρολογιών, καθώς υπάρχει μια ερμητικά βιδωμένη θήκη στο πίσω μέρος προκειμένου να παραμένει το ρολόι αδιάβροχο 5 ATM / 50 meters. Η μπαταρία είναι μοντέλο SR626SW button cell battery και μπορεί να αντικατασταθεί με οποιοδήποτε από τα ακόλουθα είδη:

Maxell/Toshiba SR626W, SR626SW . Eveready 376, 377 . Renata 377  
Duracell D377 . Varta V377 . RayoVac 377

## ΑΔΙΑΒΡΟΧΟ

Το νέο σας ρολόι καλύπτει τις παγκόσμιες απαιτήσεις για στεγανότητα και μπορεί να αντέξει πίεση 5 ATM / 50 meters. Αυτό σημαίνει ότι μπορείτε να το φοράτε σε βροχή και σε μικρές κολυμβητικές αποστάσεις, αλλά ΟΧΙ σε επαγγελματικές καταδύσεις με αναπνευστήρα ή χωρίς. Μην αλλάζετε θέση στο έμβολο όταν το ρολόι είναι ήδη βρεγμένο ή όταν βρίσκεται κάτω από το νερό.

## ΣΥΝΤΗΡΗΣΗ ΤΟΥ ΡΟΛΟΓΙΟΥ

- Καθαρίζετε το ρολόι σας τακτικά με νερό βρύσης, ιδίως αφού έχει έρθει σε επαφή με θαλασσινό νερό και κατόπιν σκουπίζετε το μέχρι να είναι εντελώς στεγνό.
- Φυλάσσετε το ρολόι σας μέσα στην αυθεντική του θήκη σε στεγνό σημείο, όταν δεν το φοράτε.
- ΜΗΝ δένετε σφιχτά το λουρί ή το μεταλλικό μπρασελέ στον καρπό σας. Θα πρέπει πάντα να υπάρχει ανάμεσα στο ρολόι και το χέρι σας ελεύθερος χώρος ίσος με ένα δάχτυλό σας.
- ΜΗΝ εκθέτετε το ρολόι σε βενζίνη, καθαριστικές διαλυτικές ουσίες, αεριοπρωθούμενα βαποριζατέρ, αυτοκόλλητα αντικείμενα, μπογιά, άρωμα, χλωρίνη, οινόπνευμα κ.τ.λ. Οι χημικές αντιδράσεις θα καταστρέψουν το λουρί, τη θήκη του μηχανισμού, τις ασφάλειες και το τελείωμα.
- ΜΗΝ εκθέτετε το ρολόι σε θερμοκρασίες κάτω των 10 και πάνω των 35 βαθμών.

- ΜΗΝ εκθέτετε το ρολόι σας απευθείας σε ηλιακό φως για πολλή ώρα. Η παρατεταμένη έκθεση θα προκαλέσει φθορά των χρωμάτων.
- ΜΗΝ φοράτε το ρολόι σας μέσα σε τζακούζι, θερμαινόμενα λουτρά ή σε σάουνα.
- ΜΗΝ αλλάζετε θέση στο έμβολο όταν το ρολόι είναι ήδη βρεγμένο ή όταν βρίσκεται κάτω από το νερό.

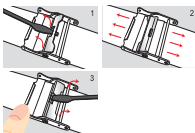
Τα δερμάτινα λουριά φθείρονται σε βαθμό κυμαινόμενο από τις κλιματικές συνθήκες, την οξύτητα του ιδρώτα και τα επίπεδα αμφίεσης αλλά και υγρασίας. Για να διασφαλίσετε τη μακροβιότερη δυνατή καλή κατάσταση του δερμάτινου λουριού, αποφύγετε την επαφή του με το νερό καθώς και την εκτενή έκθεσή του σε ηλιακό φως.

## ΠΡΟΣΑΡΜΟΖΟΜΕΝΟ ΠΡΟ-ΣΧΗΜΑΤΙΣΜΕΝΟ ΛΟΥΡΙ ΣΙΛΙΚΟΝΗΣ

Σας συστήνουμε να κοντύνετε το λουρί στα δικά σας μέτρα μέσω εξειδικευμένου επισκευαστή ρολογιών. Αν πάλι επιμένετε να το κάνετε μόνοι σας, διαβάστε το ακόλουθο απόσπασμα πολύ προσεκτικά: Κοντύνετε το λουρί μόνοι σας με δική σας ευθύνη, καθώς υπάρχει η πιθανότητα να κόψετε μεγαλύτερη επιφάνεια του λουριού απ' όσο χρειάζεται. Είναι πιθανότατα επικίνδυνο να χειριστείτε εργαλεία και θα κάτι τέτοιο θα πρέπει να γίνει μόνο από ενήλικες. Βγάλτε την "πόρπη" τραβώντας προς τα έξω την ακίδα χρησιμοποιώντας ένα μυτερό αντικείμενο. Το λουρί μπορεί κανείς να το κοντύνει ευκολότερα με τη βοήθεια ενός ψαλιδιού ή, δευτερευόντως, ενός κοπιδιού. Παρακαλούμε προσέξτε μην κόψετε μεγάλο τμήμα από το λουρί. Ξεκινήστε κόβοντας όσο λιγότερο υλικό μπορείτε καθώς μετράτε και μετά δοκιμάστε το ρολόι στον καρπό σας ξανά. Κόψτε το λουρί με τέτοιο τρόπο ώστε να αφαιρέτε ισόποση επιφάνεια του υλικού από καθεμία πλευρά, αν είναι δυνατό. Κόψτε ακολουθώντας τη μαρκαρισμένη περιοχή του λουριού. Επανατοποθετήστε την πόρπη πιέζοντας προς τα μέσα τις δύο ακίδες.

## ΡΥΘΜΙΣΗ ΤΟΥ ΠΛΕΚΤΟΥ ΛΟΥΡΙΟΥ

Το πλεκτό λουρί μπορεί εύκολα να ρυθμιστεί βάζοντας ένα μικρό κατασβίδι ή κάτι ανάλογο μέσα στην πόρπη όπως φαίνεται στη διπλανή φωτογραφία. Ανασηκώστε απαλά προς τα πάνω για να ξεσφίξετε την πόρπη, ΜΕ ΠΡΟΣΟΧΗ όμως να μην πιέσετε υπερβολικά τη μικρή ακίδα. Μετακινήστε την πόρπη στην επιθυμητή θέση και σιγουρευτείτε ότι εφάπτεται ακριβώς με τα σημάδια που βρίσκονται στο πίσω μέρος του πλεκτού λουριού, πριν πιέσετε προς τα κάτω το ανασηκωμένο τμήμα της πόρπης με τα δάκτυλά σας.



## ΔΙΕΘΝΗΣ (ΠΕΡΙΟΡΙΣΜΕΝΗ) ΕΓΓΥΗΣΗ

Η NOON παρέχει εγγύηση ως προς τη κάλυψη του ρολογιού σας από κατασκευαστικά λάθη για το χρονικό διάστημα των εικοσιτεσσάρων (24) μηνών από την ημερομηνία αγοράς. Αυτή η εγγύηση θα γίνεται αποδεκτή από τους επίσημους αντιπροσώπους και διανομείς της NOON, εφόσον το έντυπο της εγγύησης υπογράφεται από τον αντιπρόσωπο, δηλαδή την ημερομηνία αγοράς και ακολουθείται από την απόδειξη ή το τιμολόγιο αγοράς όταν το ρολόι επιστρέφεται. Κατά τη διάρκεια της εγγυητικής περιόδου, το ρολόι θα επιδιορθώνεται ή θα αντικαθίσταται (κατά την κρίση και ευχέρεια της NOON) δωρεάν, εάν αποδειχθεί ότι όντως παρουσίασε κατασκευαστικά ελαττώματα κατόπιν ορθής χρήσης από τον κάτοχο / αγοραστή.

50 | Greek ΕΛΛΗΝΙΚΑ

Αυτή η εγγύηση δεν θα είναι έγκυρη αν υπάρξουν στοιχεία λανθασμένης ή κακής χρήσης, συμπεριλαμβανομένων σε αυτή των ελαττωμάτων που σχετίζονται με το service που δεν πραγματοποιήθηκε από Εξουσιοδοτημένους Αντιπροσώπους και Εξουσιοδοτημένα Κέντρα Επισκευών. Επιπλέον, δεν καλύπτει τις μπαταρίες, τα λουριά, τις επιμεταλλώσεις, τις αμυχές ή άλλες φθορές προκληθείσες από την καθημερινή χρήση, από ατυχήματα ή λαθεμένη εφαρμογή ή από την παραμικρή τροποποίηση ή επισκευή από οποιαδήποτε πλευρά ξένη προς τους επίσημους αντιπροσώπους και διανομείς της NOON ή / και οποιοδήποτε άλλο εξουσιοδοτημένο κέντρο επισκευών από την ίδια.

Η NOON δε φέρει ευθύνη για φθορές, απώλειες, δαπάνες ή έξοδα, άμεσα, έμμεσα ή συμπτωματικά, σταθερά εμφανιζόμενα ή μεμονωμένα που αφορούν στο ρολόι. Κανένας ιδιώτης ή εταιρεία δε δύναται να τροποποιήσει τους όρους της εγγύησης αυτής. Αυτή η εγγύηση παρέχει στον αγοραστή συγκεκριμένα δικαιώματα. Ο / Η καταναλωτής/-τρια φυσικά έχει και άλλα θεσπισμένα δικαιώματα που μπορεί να ποικίλουν από πολιτεία σε πολιτεία και από χώρα σε χώρα.

Παρακαλούμε επισκεφθείτε την ιστοσελίδα [www.nooncopenhagen.com](http://www.nooncopenhagen.com) για να δείτε την τρέχουσα λίστα των επίσημων αντιπροσώπων και διανομέων της NOON παγκοσμίως.

ΕΛΛΗΝΙΚΑ Greek | 51

## UNA NUOVA ELEGANZA

In un mondo dal ritmo frenetico il tempo è davvero importante. Da oggi il suo scorrere si misura in un modo diverso, più personale. Il tempo non è solo un numero, è diventato una precisa scelta individuale.

Il nostro design unico e brevettato si caratterizza per il modo rivoluzionario di rappresentare il passare delle ore grazie alla grafica di un quadrante che cambia ogni minuto.

Questi orologi dallo stile moderno, creati in Danimarca, sono nati per rispecchiare la personalità di chi li indossa. Il senso di eleganza e sofisticata raffinatezza che esprimono, coniugato alla qualità e alla funzionalità, li rendono gli accessori ideali per completare il vostro look.

Questa collezione di orologi di alta qualità è stata creata per soddisfare anche la clientela più esigente e sempre attenta alle ultime tendenze moda.

## COME LEGGERE L'OROLOGIO



10:09

12:00

12:15

12:30

16:40

## REGOLAZIONE DELL'OROLOGIO

Posizione A - verso l'interno: normale posizione di funzionamento. Posizione B - verso l'esterno: posizione di regolazione dell'orologio.

Per regolare l'orologio, tirare con delicatezza la corona verso l'esterno e ruotarla in entrambe le direzioni per posizionare le lancette sull'ora desiderata. A regolazione terminata spingere con delicatezza la corona in posizione A.



## SOSTITUZIONE DELLA BATTERIA

Per la sostituzione della batteria è necessario recarsi presso un centro di riparazione autorizzato in quanto il fondello della cassa è avvitato per garantire all'orologio un'impermeabilità di 5 ATM/50 m. La batteria è una pila a bottone SR626SW e può essere sostituita con una fra quelle in elenco;

Maxell/Toshiba SR626W, SR626SW . Eveready 376, 377 . Renata 377  
Duracell D377 . Varta V377 . RayoVac 377

## IMPERMEABILITÀ

Questo orologio è conforme agli standard internazionali di impermeabilità ed è in grado di resistere a una pressione di 5 ATM/50 m. Ciò significa che può essere indossato sotto la pioggia e per percorrere brevi distanze a nuoto, ma **NON** per immersioni subacquee. Non manovrare la corona quando l'orologio è bagnato o in acqua.

## CURA DELL'OROLOGIO

- **LAVARE** regolarmente l'orologio con acqua, specialmente se è entrato in contatto con acqua di mare, e asciugarlo accuratamente.
- **CONSERVARE** l'orologio in un luogo asciutto e nella sua custodia originale, quando non viene indossato.
- **NON stringere troppo** la fibbia o il cinturino intorno al polso. Tra il cinturino e il polso deve poter passare un dito.
- **NON ESPORRE** l'orologio a benzina, solventi, spray, adesivi, vernici, profumo, cloro, alcool ecc. Le conseguenti reazioni chimiche danneggerebbero irreversibilmente il cinturino in plastica, la cassa, la tenuta e le finiture dell'orologio.
- **NON ESPORRE** l'orologio a temperature inferiori a -10°C e superiori a +35°C.
- **NON ESPORRE** l'orologio alla luce solare diretta per periodi di tempo prolungato. L'esposizione prolungata causa lo sbiadimento dei colori.
- **NON INDOSSARE** l'orologio durante una sauna o un idromassaggio.
- **NON MANOVRARE** la corona quando l'orologio è bagnato o in acqua.

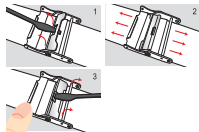
I cinturini di pelle si deteriorano diversamente a seconda delle condizioni climatiche, dell'acidità del sudore e dei livelli di usura. Per garantire una lunga durata del cinturino, evitare il contatto con l'acqua e un'esposizione prolungata alla luce del sole.

## REGOLAZIONE DI CINTURINO AL SILICONE PRE-FORMATO

Si consiglia di far accorciare il cinturino da un orologiaio, tuttavia, nel caso decideste di procedere voi stessi, vi preghiamo di leggere attentamente questa intera sezione. L'accorciamento del cinturino è a vostro rischio, dato che potreste tagliarne troppo. L'utilizzo di attrezzi può essere pericoloso e gli stessi devono essere usati solo da persone adulte. Togliete la chiusura spingendo sulla linguetta per mezzo di un piccolo strumento a punta. Il miglior modo di accorciare il cinturino è di usare un paio di forbici o in alternativa un coltello Stanley. Fare molta attenzione a non tagliare troppo cinturino. Iniziare tagliando meno materiale della misura che si vuole ottenere, poi provare nuovamente il cinturino sul polso. Tagliare in modo da togliere la stessa quantità di materiale da entrambi i lati, se possibile. Tagliare sulla linea segnata sul cinturino. Montare nuovamente la chiusura spingendo sulle due linguette.

## AGGIUSTARE IL POLSINO A MAGLIA

Il polsino a maglia può essere aggiustato facilmente inserendo un piccolo cacciavite o oggetto simile nella fibbia come da immagine. Sollevare leggermente per aprire la fibbia, facendo attenzione a non applicare troppa pressione sul piccolo perno. Spostare la fibbia nella posizione desiderata e assicurarsi che entri nel segno sul retro del cinturino in maglia, poi con le dita spingere in giù la parte sollevata della fibbia.



## GARANZIA INTERNAZIONALE LIMITATA

noon garantisce questo orologio da difetti di fabbricazione per un periodo di ventiquattro (24) mesi dalla data di acquisto. Questa garanzia sarà rispettata dai rivenditori e dai distributori ufficiali noon se l'orologio sarà presentato insieme al presente certificato, firmato dal rivenditore e contenente la data di acquisto, e allo scontrino/alla fattura. Entro il periodo di garanzia l'orologio sarà riparato o sostituito (ad esclusiva discrezione di noon) a titolo gratuito, qualora si rilevasse un difetto di funzionamento.

La presente garanzia non è valida nel caso in cui siano evidenti tracce di uso improprio, ivi inclusi difetti dovuti a servizi prestati da personale non autorizzato. La presente garanzia non è applicabile alle batterie, al cinturino, al trattamento IP, a graffi o altri danni dovuti a usura, incidenti o uso improprio o dovuti a qualsiasi alterazione, operazione o riparazione eseguita da terzi che non siano rivenditori o distributori noon oppure Centri di Assistenza autorizzati.

noon non potrà essere considerata responsabile per eventuali danni, perdite o spese, diretti, indiretti o contingenti, conseguenti o straordinari dovuti o associati all'orologio stesso. Nessuna entità, fisica o giuridica, è autorizzata a modificare i termini della presente garanzia. La presente garanzia conferisce al consumatore dei diritti specifici. Il consumatore potrebbe anche godere di altri diritti legali che possono variare da paese a paese e da nazione a nazione.

Visitare [www.nooncopenhagen.com](http://www.nooncopenhagen.com) per vedere la lista più recente dei distributori e concessionari noon nel mondo.

## 基本取り扱い説明書

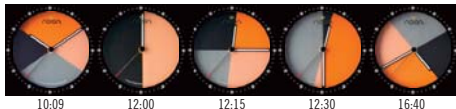
この度はnoon copenhagenウォッチをお買い上げいただき誠にありがとうございます。  
ご使用になる前に必ずこの説明書をよくお読みいただき、正しくご使用ください。

Michael SlipsagerとJan Lovmandの2人の実業家とデンマークを代表するプロダクトデザイナーのHenrik Sørig Thomsenとのコラボレーションによって、2007年に誕生したnoon copenhagenはモダンなデザインとユニークでカラフルな文字盤から、本国デンマークでは“Little Furniture”の愛称で親しまれています。「時計がアクセサリとして使用されるならば、時計はもっと斬新で、ファッションやトレンドにマッチしなければならない。そして機能的であるとともに、楽しめるものでなくてはならない」というMichael自身の哲学は、noon copenhagenにおいても、特許取得の表示システム“kaleidoscope”とデザイナーHenrik Sørig Thomsenによって、見事に表現されています。

noon copenhagenのコレクションは、ファッションナブルで高品質の時計です。ライフスタイルに鋭敏な全てのお客様にきっと満足していただけるデザインです。noon copenhagenのユニークなデザインを心行くまでお楽しみください。

なお、この取り扱い説明書はお手元に保存し、必要に応じてご覧ください。

## 時刻表示



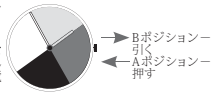
## noon copenhagenウォッチのご使用方法

### 【時刻設定】

出荷時は検品後のため、時間が正確でない場合があります。ご使用前に時刻調節を行ってください。

Aポジションー押す、通常使用時のポジションです。

Bポジションー引く、時刻設定に用います。竜頭を注意してBの位置まで引き、時刻を設定します。竜頭をどちらかの方向に回して時刻を合わせます。設定が終わったら竜頭を注意して再びAの位置に戻します。

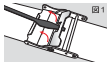


## 【シリコンストラップの調整】

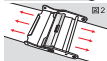
ストラップを短くされる場合には、noon copenhagenの正規販売店、サービスセンターで調整される事をお勧めします。もし、自身でなさる場合、何か問題が起きましても、全てお客様の責任となります。くれぐれもご注意ください。

## 【メッシュバンドサイズのサイズ調整】

マイナスドライバーのような硬い物を穴に差込み(図1)、押し上げます。



ベルトをスライドさせ(図2)、裏側の溝と金具の溝を合わせた状態で指で押さえます。

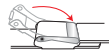
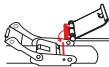


押し上げた時と同様に穴に差込み、この原理で押し戻します。(図3)



## 【メッシュベルト留め具のつけ方】

- ① noonの刻印がある方の金具(右)裏側にあるフックを内側の棒にかけます。  
※きちんとフックに引っ掛けないと落下の原因になります。
- ② 棒にかけたら金具(右)をかぶせます。  
金具をかぶせると裏側のフックが重なり固定されます。
- ③ 反対側の安全金具(左)をかぶせ、完了です。



## 【皮革バンドの特徴】

noon copenhagenの皮ベルトは天然皮革製品のため、「しわ」や「シボ」があるものがごさいます。これらは天然製品ならではの独特な風合いで、傷とは異なりますのでご了承ください。また、皮ベルトはデザインの特性上、純正ベルト以外は取り付けできません。お買い上げ店にて修理を承ります。

## 【防水について】

お買い上げいただいた時計は国際防水規格に適合しており5気圧／50メートルの圧力に耐えることができます。これは雨の中や短い距離を泳ぐときに時計を装用できるということです。しかしシュノーケルや潜水には適していません。浸水の原因になりますので、ご使用する前にリュウズがしっかり押し込まれている事を必ずご確認ください。時計が濡れているときや水の中では竜頭を動かさないでください。

- 5気圧防水機能を保つため裏蓋はねじ込み式になっております。その為電池交換はnoon copenhagenの正規取扱店で必ず行ってください。
- 浸水の原因となりますので、ご使用する前にリュウズがしっかり押し込まれている事を必ずご確認ください。
- 水分のついたままリュウズを回したり、引き出したりしないで下さい。時計内部に水分が入る場合がございます。

## 注意

### 【日常のご使用にあたり】

- 手首をストラップやブレスレットで強く締めすぎないでください。手首と時計の間に指が1本入るようにしてください。
- 時計にはガソリン、クリーナー剤、エアゾール スプレー、接着剤、塗料、香水、塩素系漂白剤、アルコール等がかからないようにしてください。化学反応でプラスチックバンド、ケース、防水シールや表面が傷むことがあります。
- ジャグジーや浴槽やサウナでは時計を装用しないでください。

## 【日常のお手入れ】

- ケース・バンドは肌着類と同様に直接肌に接しています。汚れたままにしておくことサビて衣類の袖口を汚したり、かぶれの原因になることがありますので、常に清潔にしてご使用下さい。○時計をはずした時には、柔らかい布などで汗や水分を拭き取るだけでケース、バンド及びパッキンの寿命が違ってきます。
- 塩水にかかったあとは、必ず真水で洗い、そのあと拭いて乾かしてください。
- 金属バンドは時々柔らかい歯ブラシ等を使い、石けん水で部分洗いなどのお手入れをお願いします。  
※ご使用により発生した変色や劣化・キズ等の外見の変化は保証対象外となります。ご注意ください。
- レザーバンドは水分を含むと色落ちしたり変化する場合があります。また革が硬化し亀裂しやすくなりますのでご使用後は柔らかい布等で拭く事をお勧めいたします。  
※ご使用により発生した変色や劣化・キズ等の外見の変化は保証対象外となります。ご注意ください。衣服等への附着は一切の責任を負いかねますので、ご了承下さい。
- 軟質プラスチックでできているバンドは、蛍光灯や太陽光の下に長時間放置されたり、汚れが染み込んだりすることによって、色あせ・変色、あるいは硬くなったり切れたりする場合があります。湿気の多い場所に保管したり、汗や水で濡れたまま放置しておくこと、早く変化することがありますので、汚れたときは石けん水で洗ってください。ただし、化学製品ですので溶剤によっては変質することがあります。  
※ご使用により発生した変色や劣化・キズ等の外見の変化は保証対象外となります。

## 【保管について】

- 磁気(テレビ・冷蔵庫・スピーカー・携帯電話・磁気付き健康器具等)や、静電気の影響があるところに放置しないでください。磁気抜きは保障期間内でも有償となりますのでご注意ください。
- 「-5℃～+50℃からはずれた温度」では、機能が低下したり、停止する場合があります。※この時計は常温(5℃～35℃の範囲内)で腕につけた時に安定した精度を得られるように調節してあります。よって、温度によって多少の進み遅れが生ずることがありますが、常温に戻ればもとの精度に戻ります。
- 強い振動のあるところに放置しないで下さい。
- 極端にホコリの多いところに放置しないで下さい。
- 温泉や防虫剤の入った引き出しなど特殊な環境に放置しないで下さい。
- 日当たりの良いところや強い光の当たる場所に長時間放置すると文字盤が変色する場合があります。文字盤の変色は保証対象外となりますのでご注意ください。
- 薬品の蒸気が発散しているところや薬品にふれるところに放置しないで下さい。(薬品の例:ベンジン、シンナー等の有機溶剤、およびそれらを含有するもの・・・ガソリン、マニキュア、化粧品などのスプレー液、クリーナー剤、トイレ用洗剤、接着剤等。水銀、ヨウ素系消毒液等)
- 長期間お使いにならないときは時計の入っていたケースに入れ乾燥した所に保管してください。

## 【風防(ガラス)について】

ケースに強い衝撃をあたえますと少しのケースの歪みで風防(ガラス)が割れる恐れがございます。ご注意ください。(時間が経ってから割れる場合もございます。)

## 【かぶれやアレルギーについて】

- バンドには多少余裕を持たせ、通気性をよくしてご使用下さい。
- かぶれやすい体質の人や体調によっては、皮膚にかゆみやかぶれをきたすことがあります。
- かぶれの原因として考えられますのは、  
(1)金属、皮革に対するアレルギー  
(2)時計本体及びバンドに発生した錆、汚れ、付着した汗等です。
- 万一肌などに異常を生じた場合は、ただちに使用を中止し、医師にご相談ください。

## 【その他、携帯上ご注意いただきたいこと】

- バンドの着脱の際に中留などで爪を傷つける恐れがありますのでご注意ください。
- 転倒時や他人との接触などにおいて、時計の装着が原因で思わぬケガを負う場合がありますのでご注意ください。
- 特に乳幼児を抱いたりする場合は、時計に触れることでケガを負ったり、アレルギーによるかぶれを起こしたりする場合がありますので十分ご注意ください。

## 電池についてのお願いとご注意

### 【電池について】

- 最初の電池  
お買い上げの時計にあらかじめ組み込まれている電池は、機能・性能をみるためのモニター用です。お買い上げ後上記の期間に満たないうちに電池寿命が切れる事が有りますのでご了承下さい。※モニター用電池は保証対象外です。
- 電池交換
  - 1.電池交換は、必ずnoon copenhagenの正規取扱店にご用命ください。
  - 2.電池寿命切れの電池をそのまま長時間放置しますと、漏液などで故障の原因になりますので、お早めに交換して下さい。
  - 3.電池交換は、保証期間内でも有料になります。

## 警告

- お客様は、時計から電池を取り出さないで下さい。
- やむを得ずお客様が時計から電池を取り出した場合は、電池はただちに幼児の手が届かないところに保管して下さい。
- 万一飲み込んだ場合は、身体に害があるため直ちに医師とご相談下さい。
- 破裂、発熱、発火などのおそれがありますので、電池を絶対にショート、分解、加熱、火に入れるなどしないで下さい。
- この時計に使用している電池は、充電式ではないので、充電すると液漏れ、破損の恐れがあります。絶対に充電しないで下さい。

## 国際限定保証

nooncopenhagenではお客様の時計の製造上の欠陥について購入日から24ヶ月間の保証をします。この保証は、保証書にnooncopenhagenの正規販売店の署名と購入日が記入され、この保証書を時計とともにお示しになったときに、正規販売店と正規の総輸入発売元(アイ・ネクストジー株式会社)で対応いたします。この期間内では通常の使用条件で欠陥が生じたことが明らかになれば、時計のムーブメントの修理または交換(正規総輸入発売元の判断になります)を無償でいたします。

この保証は、正規販売店およびサービスセンターで行なわれなかった補修による欠陥を含めて、使用法を誤ったときには適用になりません。また電池、ストラップ、表面メッキ、傷、通常の装用、事故、誤用に起因するその他の損傷、またはnooncopenhagenの正規販売店、正規の総輸入発売元もしくはその他指定された正規サービスセンター以外の行った改修、サービスもしくは修理も対象になりません。

## 保障の適応外

- 1、電池交換。(取扱説明書をお読み下さい。)
- 2、時期帯による遅れや不具合。(取扱説明書をお読み下さい。)
- 3、使用中に発生する外観上の変化。
- 4、本保証書の提示がない場合。
- 5、本保証書にお買い上げ正規販売店名、お買い上げ日の記入がない場合。
- 6、字句が訂正されている場合。

- 7、事故や自然災害による故障または損傷。
- 8、正規販売店や正規の総輸入発売元以外による不適切な修理や改造による損傷

※本カードの再発行はできません。大切に保管してください。

n o o n c o p e n h a g e n

Ex c l u s i v e A g e n t I N E X T G E I N C .

日本総輸入発売元 アイ・ネクストジー株式会社  
(カスタマーサービスセンター)

〒141-0031 東京都品川区西五反田2-23-1スペースエリア飯嶋6F

tel.03-3490-3420 fax.03-5719-4840

[www.noonwatch.jp](http://www.noonwatch.jp)

## 혁신적인 세련미

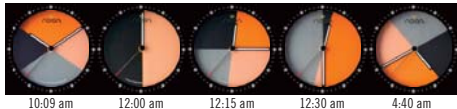
바쁘게 돌아가는 세상에서 시간은 아주 중요한 역할을 합니다. 요즈음은 시간에 대한 개념이 달라서, 단순한 숫자가 아니라 개인의 우선순위입니다.

우리의 독특한 특허 디자인은 혁명적인 방법으로 분마다 생동감 넘치는 디스플레이를 사용해서 시간을 표시합니다.

우리의 최신식 덴마크 디자인의 시계는 그 시계를 차는 사람의 개성을 나타내도록 만들어 졌습니다. 콜한 세련미와 우아한 분위기를 살리므로 귀하를 돋보이는 완벽한 액세서리 효과를 냅니다.

NOON Copenhagen의 고급 시계 디자인은 제아무리 까다롭고 패션 감각이 뛰어난 고객도 거뜰히 만족시킬 수 있습니다.

## 시간 보기



10:09 am

12:00 am

12:15 am

12:30 am

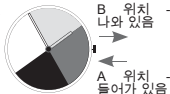
4:40 am

70 | Korea 한국어

## 시간 설정

A 위치 - 용두가 들어가 있으면 시계가 정상으로 작동합니다.

B 위치 - 용두가 나와 있으면 시간을 맞출 수 있습니다



용두를 조심스럽게 B 위치로 잡아 당겨 시간을 맞추는데, 용두를 왼쪽이나 오른쪽으로 돌리면서 시계 바늘을 맞춥니다. 시간을 맞추고 나면 용두를 다시 A 위치로 조심스럽게 밀어 넣습니다.

## 배터리 교환

정식 시계 수리점에서 배터리를 교환해야 하는 이유는 시계가 5 ATM / 50 미터 (165 ft)에서도 내수성 효과를 발휘하도록 나사로 죄어 눌러놓은 케이스 뒷판이 있기 때문입니다. 배터리는 SR626SW 버튼 셀로서 교체 배터리는 다음 배터리 중 하나를 포함합니다:

Maxell/Toshiba SR626W, SR626SW . Eveready 376, 377 . Renata 377  
Duracell D377 . Varta V377 . RayoVac 377

한국어 Korea | 71

## 내수성

귀하의 새 시계는 내수성 표준에 맞으므로 ATM / 50 미터(165 ft)의 압력을 견뎌낼 수 있습니다. 이 말은 시계를 차고 비를 맞거나, 샤워하거나, 단거리 수영해도 되지만, 스노클링이나 다이빙은 안된다는 뜻입니다. 시계가 젖었거나 물 속에 있을 때는 용두를 작동하지 마십시오.

## 시계 돌보기

- 시계를 정기적으로, 특히 땀물에 닿았을 때는, 담수로 세척한 다음 물기를 닦아서 말리십시오.
- 시계를 차지 않을 때에는 원래의 상자에 넣어 건조한 장소에 보관하십시오.
- 시계 줄이나 팔찌를 팔목에 쏘이게 차지 마십시오. 시계와 손목 사이에 손가락 하나 정도는 들어갈 수 있어야 합니다.
- 시계가 휘발유, 세제 용매, 에어로졸 스프레이, 접착제, 페인트, 향수, 염소, 알코올 등에 노출시키지 마십시오. 화학반응을 일으키면 줄, 케이스, 쇠, 마감처리를 망가트릴 수 있습니다.
- 시계를  $-10^{\circ}\text{C}$  ( $14^{\circ}\text{F}$ ) 이하,  $+35^{\circ}\text{C}$  ( $95^{\circ}\text{F}$ ) 이상의 온도에 노출시키지 마십시오.
- 시계를 직사 광선에 장시간 노출시키지 마십시오. 장시간 노출시킬 경우 색깔이 바랄 수 있습니다.
- 시계를 차고 자쿠지, 뜨거운 욕조, 사우나에 들어가지 마십시오.

- 시계가 젖었거나 물 속에 있을 때는 용두를 작동하거나 B 위치에 놓지 마십시오.

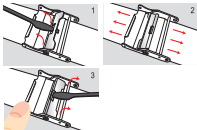
가죽 시계줄은 기후조건, 땀의 산성 및 사용 정도에 따라 낡아지는 정도가 다릅니다. 가죽 시계줄을 가능한 오래 사용하시려면 물에 잠그거나 햇볕에 장시간 노출하지 않도록 하십시오.

## 모양이 고정된 실리콘 시계줄 조절

이 시계줄은 시계 수선점에서 줄여달라고 하십시오. 하지만 직접 줄이실 경우에는 이 항목을 잘 읽으십시오. 시계줄을 너무 많이 잘라버릴 수도 있으므로 직접 시계줄을 줄이는 데서 생기는 실수는 본인의 책임입니다. 공구로 하는 작업은 위험할 수 있으므로 성인만 이 작업을 해야 합니다. 작고 뾰족한 도구로 핀을 밀어내서 버클을 떼어 내십시오. 이 시계줄은 날카로운 가위나 유틸리티/스탠리 나이프로 자르면 잘 됩니다. 시계줄을 너무 많이 자르지 않도록 주의하십시오. 자르고 싶은 길이를 처음에는 조금만 자른 다음에 팔목에 대 보십시오. 가능하면 양쪽에서 똑 같은 분량을 잘라 내십시오. 이런 식으로 조금씩 자르려고 표시한 부분까지 잘라 내십시오. 두 핀을 밀어 넣어 버클을 다시 제 자리에 끼우십시오.

## 메시 밴드 줄 조절

메시 밴드는 작은 스크루드라이버 같은 것을 사진에서처럼 클래스프에 집어 넣어 쉽게 조절할 수 있습니다. 클래스프를 풀려면 살짝 위로 올립니다. 이 때 작은 핀에 너무 힘을 주는 일이 없어야겠습니다. 클래스프를 원하는 자리에 옮겨 놓고 메시 밴드 뒷편의 표시부분에 들어가게 맞춘 다음 손가락으로 아까 들어 올린 클래스프 부분을 누르십시오.



## 국제적 유한보증

NOON에서는 구매일자로부터 24개월간 제조 결함을 보증합니다. 본 유한보증은 공식 NOON 딜러 및/또는 NOON 디스트리뷰터에서 시계줄, 크리스탈, 배터리 이외의 모든 부품에 대한 보증을 책임집니다. 이 보증 카드에 딜러의 서명과 구매일자가 나와 있을 경우 영수증/송장을 시계와 함께 제시하십시오. 보증기간 동안 정상 사용중에 시계에 결함이 발생할 경우 시계의 기계장치를 무상으로 수리하거나 (NOON의 독자적인 결정에 따라) 교체합니다. 시계에 이상이 발생할 경우 정식 NOON 딜러에게 가지고 가시거나 근처의 NOON 서비스 센터로 [www.nooncopenhagen.com](http://www.nooncopenhagen.com)에 게시된 취급 약관에 따라 보내시면서 반송우편료와 보험료에 충당할 최소한의

수수료를 동봉하십시오.

본 유한보증은, 정식 딜러와 서비스 센터에서 하지 않은 서비스를 포함해서 오용 및/또는 남용의 증거가 있을 경우에는, 적용되지 않습니다. 배터리, 시계줄, 크리스탈, ip-도금, 긁힌 자리 또는 일반 사용, 사고 또는 오용, 또는 모든 변경, 정식 NOON 딜러 및/또는 NOON 서비스 센터 이외의 사람 또는 비공식 서비스 센터에서 수행한 서비스나 수리에서 발생한 기타 손상에 대해서는 책임을 지지 않습니다.

NOON에서는 손상, 분실, 비용 또는 경비 및 시계에서 발생하거나 시계와 관련된 직접, 간접 또는 우발적, 필연적 또는 특별한 사건에 대해서는 책임을 지지 않습니다. 어느 개인이나 회사도 본 유한보증의 조건을 변경할 수 없습니다. 본 유한보증은 소비자에게 구체적인 권리를 부여합니다. 소비자는 각 주 및 각 국가에 따른 기타 법규에 의한 권리를 행사할 수도 있습니다.

[www.nooncopenhagen.com](http://www.nooncopenhagen.com)을 방문하시면 세계 곳곳의 정식 NOON 서비스 센터와 NOON 소매점의 최근 목록을 보실 수 있습니다.

## ИННОВАЦИОННАЯ ЭЛЕГАНТНОСТЬ

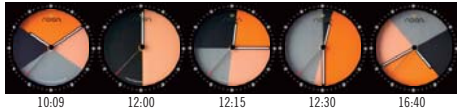
В изменчивом мире время – это все. Сегодня мы измеряем время по-разному. Время – это не просто цифры, это – личный приоритет.

Наш уникальный, запатентованный дизайн являются революционным способом показывать время, используя графический циферблат, который изменяется с каждой минутой.

Наши модные датские часы созданы, чтобы показать характер человека, который носит их. Они выражают смысл изысканной сдержанности и элегантности и могут стать прекрасным аксессуаром.

Высококачественные часы NOON Copenhagen созданы, чтобы удовлетворить даже самых привередливых и разбирающихся в моде клиентов.

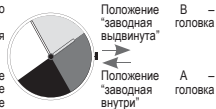
## ОТНОСИТЕЛЬНО ВРЕМЕНИ



## УСТАНОВКА ВРЕМЕНИ

Положение А – положение “внутри” – это нормальное рабочее положение.  
Положение В – “выдвинутое” – положение для установки времени.

Для установки времени, аккуратно вытяните заводную головку в положение В, прокрутите ее в любую сторону, чтобы ввести поточное время. После того, как нужное время установлено, аккуратно верните заводную головку в положение А.



## ЗАМЕНА БАТАРЕЙКИ

Поскольку задняя крышка корпуса завинчивающаяся, для сохранения водонепроницаемости до 5 ATM/ 50 м, для замены батарейки Вам нужно обратиться в официальный центр обслуживания. Батарейка таблеточного типа SR626SW, потому для замены Вам выберите одну из следующих:

Maxell/Toshiba SR626W, SR626SW . Eveready 376, 377 . Renata 377  
Duracell D377 . Varta V377 . Rayovac 377

## ВОДОНЕПРОНИЦАЕМОСТЬ

Ваши новые часы изготовлены в соответствии с международными стандартами водонепроницаемости и могут противостоять давлению 5 АТМ/ 50 метров. Это означает, что Вы можете носить часы в дождь и не снимать их во время купания, но СНИМАЙТЕ часы во время подводного плавания или прыжков в воду. Не вытаскивайте заводную головку, когда часы намокли или находятся под водой.

## УХОД ЗА ВАШИМИ ЧАСАМИ

- ОЧИЩАЙТЕ свои часы регулярно под чистой водой, особенно после контакта с соленой водой, а потом вытрите их насухо.
- Когда Вы не носите свои часы, ХРАНИТЕ их в сухом месте в оригинальной коробке.
- НЕ затягивайте ремешок или браслет очень туго на своем запястье. Должно оставаться столько места, чтобы можно было вставить палец между Вашей рукой и часами.
- ИЗБЕГАЙТЕ взаимодействие часов с бензином, моющим средством, аэрозолем, адгезионным средством, краской, туалетной водой, хлором, спиртом и т.д. Химические реакции разрушают ремешок, корпус, герметическую прокладку и внешний вид часов в целом.
- НЕ подвергайте часы температурам ниже -10 и выше +35 градусов.
- БЕРЕГИТЕ свои часы от длительного воздействия прямого солнечного света. Это грозит выгоранием цвета.

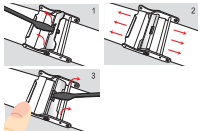
- СНИМАЙТЕ свои часы перед походом в джакузи, сауну или перед принятием горячей ванны.
- НЕ вытаскивайте заводную головку, когда часы намокли или находятся под водой. Кожаные ремешки изнашиваются по-разному, в зависимости от климатических условий, степени потения и износа. Для того чтобы Ваш кожаный ремешок прослужил дольше, не подвергайте его длительному воздействию воды и солнечного света.

## ЗАМЕНА СИЛИКОНОВОГО РЕМЕШКА

Мы рекомендуем доверить укорачивание силиконового ремешка часовому мастеру, однако если Вы решили сделать самостоятельно, пожалуйста, внимательно прочитайте этот пункт. Вы укорачиваете ремешок на свой страх и риск, поскольку Вы можете отрезать больше ремня, чем нужно. Так как работать с инструментами опасно, укорачивание ремешка должно проводиться только взрослыми. Снимите застежку, нажав на шпильку маленьким острым предметом. Ремешок лучше всего укорачивать с помощью ножниц или ножа для резки гипсокартонных листов. Будьте внимательны, чтобы не отрезать слишком много ремешка. Начните сокращать ремешок, отрезая по чуть-чуть, затем примерьте часы. По возможности одинаково обрежьте ремешок с каждой стороны. Сократите ремешок до отметки. Обратно установите застежку, нажимая на шпильки.

## ЗАМЕНА СТАЛЬНОГО РЕМЕШКА

Стальной ремешок можно легко заменить, вставив маленькую отвертку или другой подходящий инструмент в застежку как показано на рисунке. Легонько поднимите для того, чтобы ослабить застежку, делайте это осторожно, чтобы сильно не давить на маленькую булавку. Переместите застежку в желаемое положение и убедитесь, что она закреплена точно по отметкам на задней стороне ремешка, пальцем прижмите поднятую часть ремешка.



## МЕЖДУНАРОДНАЯ ОГРАНИЧЕННАЯ ГАРАНТИЯ

Компания NOON дает гарантию на Ваши часы от заводских дефектов на двадцать четыре (24) месяца с даты покупки. Эту гарантию поддерживают официальные дилеры и дистрибьюторы компании NOON, в том случае, если в ней указывается подпись дилера и дата покупки и Вашей квитанции/ платежки. Во время этого периода механизм часов заменят или починят (по усмотрению компании NOON) бесплатно, если повреждение окажется заводским браком.

Эта гарантия не применяется, если часы повреждены в результате неправильной носки или эксплуатации, включая повреждения, связанные с ремонтом, выполненным

не официальными центрами обслуживания и уполномоченными дилерами. Гарантия также не распространяется на батарейки, ремешки, покрытие, царапины или другие повреждения, являющиеся результатом нормальной носки часов, несчастных случаев или неправильной эксплуатации, или любых изменений, обслуживания или ремонта, выполненного лицами, не являющимися дилерами или дистрибьюторами компании NOON или любых других официальных центров обслуживания.

Компания NOON не несет ответственности за любые повреждения, убытки, затраты или расходы, прямые, косвенные или непредвиденные, связанные с часами. Никакая компания или человек не уполномочены изменить сроки этой гарантии. Эта гарантия дает покупателю определенные права. Он или она могут также иметь и другие установленные законом права, которые могут быть изменены в зависимости от страны.

Для ознакомления со списком официальных дистрибьюторов и центров обслуживания компании NOON по всему миру, посетите, пожалуйста, наш сайт: [www.nooncopenhagen.com](http://www.nooncopenhagen.com).

## ELEGANCIA INNOVADORA

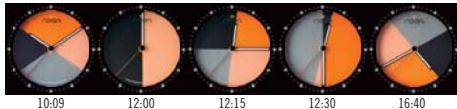
En un mundo que avanza con rapidez, el tiempo es realmente importante. Hoy medimos el tiempo de una manera diferente, más personal. El tiempo no es sólo un número, sino una opción personal diferenciada.

Nuestros diseños únicos y patentados ofrecen una manera revolucionaria de representar el tiempo, utilizando una pantalla gráfica que cambia con cada minuto que pasa.

Nuestros modernos relojes de diseño danés están pensados para reflejar la personalidad de quien los lleva. Representan un sentido de la elegancia y la modernidad más sofisticadas que, junto con su funcionalidad y calidad contemporáneas, les convierte en el accesorio perfecto para completar tu imagen.

Esta colección de relojes de gran calidad ha sido diseñada para satisfacer incluso a los clientes más exigentes y conocedores de las últimas tendencias.

## LEER LA HORA

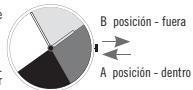


## ESTABLECER LA HORA

Posición A: dentro. Es la posición normal de funcionamiento.

Posición B: fuera. Es la posición para modificar la hora.

Tire de la ruedecilla con cuidado hasta la posición B. Para establecer la hora, gire la ruedecilla en cualquier dirección hasta que las manecillas se encuentren en la posición deseada. Cuando haya fijado la hora, pulse la ruedecilla con cuidado para que vuelva a la posición A.



## SUSTITUIR LAS PILAS

Sólo deberá sustituir las pilas un distribuidor de relojes autorizado, ya que la tapa trasera está fijada con tornillos para que el reloj sea resistente al agua a 5 ATM / 50 metros. La pila es una pila botón SR626SW y se puede sustituir con una de las siguientes pilas;

Maxell/Toshiba SR626W, SR626SW . Eveready 376, 377 . Renata 377  
Duracell D377 . Varta V377 . RayoVac 377

## RESISTENTE AL AGUA

Su nuevo reloj cumple los estándares internacionales de resistencia al agua y puede resistir una presión de 5 ATM / 50 metros. Esto quiere decir que usted podrá llevar el reloj bajo la lluvia y cuando nade, siempre y cuando sean distancias cortas, pero NO deberá llevarlo para bucear, ni a pulmón libre ni con bombonas. No mueva la ruedecilla cuando el reloj esté mojado ni bajo el agua.

## CUIDADO DE SU RELOJ

- LIMPIE su reloj con frecuencia con agua dulce, especialmente si ha estado en contacto con agua marina y, a continuación, séquelo con un paño.
- GUARDE su reloj en un lugar seco y dentro de la caja original del reloj cuando no vaya a utilizarlo.
- NO ajuste la correa o la pulsera demasiado fuertemente alrededor de su muñeca. Debería poder introducir un dedo entre su brazo y el reloj.
- NO EXPONGA el reloj a gasolina, disolventes para limpieza, sprays de aerosol, agentes adhesivos, pintura, perfume, cloro, alcohol etc. Las reacciones químicas podrían destruir la correa de plástico, la caja, el sellado y el acabado del reloj.
- NO EXPONGA el reloj a temperaturas por debajo de los -10° ni por encima de los 35°.
- NO EXPONGA el reloj a luz solar directa durante un periodo largo de tiempo. De lo contrario, los colores podrían perder intensidad.
- NO LLEVE el reloj puesto en jacuzzis, bañeras de hidromasaje o saunas.

- NO MUEVA la ruedecilla cuando el reloj esté húmedo o bajo el agua.

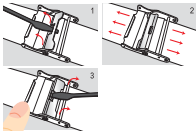
Las correas de cuero pueden deteriorarse a velocidades diferentes en función de las condiciones climáticas, la acidez del sudor y el desgaste natural. Para garantizar que su correa de cuero dura el máximo tiempo posible, evite empaparla de agua o exponerla al sol durante periodos prolongados.

## AJUSTE DE LA CORREA DE SILICONA

Recomendamos que el ajuste de la correa lo realice su agente distribuidor, de todos modos si decide hacerlo por sí mismo, por favor lea con atención éste párrafo entero. El reducir la correa es un riesgo suyo ya que puede cortar más de lo que desea. Puede ser peligroso trabajar con herramientas y le aconsejamos que lo realicen personas adultas. Para sacar la correa del cierre tiene que empujar hacia afuera el pin del pasador usando un pequeño objeto punzante. Lo mejor para acortar la correa es usar unas tijeras ó una navaja de acero. Tenga cuidado de no cortar demasiado la correa. Empiece a cortar poco a poco, midiéndolo y probándolo sobre su muñeca cada vez que corte. Cortar de cada lado de la correa el mismo trozo si es posible. Cortar dentro de la línea marcada en la correa. Monte el cierre de nuevo presionando los dos pines del pasador.

## AJUSTAR LA CORREA DE MALLA

La correa de malla se ajusta fácilmente. Insertar un destornillador pequeño o alguna herramienta similar en el cierre como muestra la fotografía. Levante suavemente hasta destensar el cierre. Tenga cuidado de no presionar el pasador pequeño. Ponga el cierre en la posición deseada, asegúrese de que está fijado en la marca de la parte posterior de la malla, antes de presionar hacia abajo la parte móvil del cierre utilizando sus dedos.



## GARANTÍA LIMITADA INTERNACIONAL

NOON ofrece una garantía contra cualquier defecto de fabricación de su reloj durante un periodo de veinticuatro (24) meses a partir de la fecha de compra. Esta garantía será aceptada por cualquier proveedor y distribuidor NOON oficiales, siempre y cuando entregue el reloj con esta garantía firmada por el proveedor, con la fecha de compra y acompañada del recibo de compra/factura. Durante este periodo, si el reloj resulta ser defectuoso para su uso habitual, será reparado o sustituido por uno nuevo sin coste alguno (a cargo único de NOON).

Esta garantía no será válida si se observa que el reloj ha sido maltratado o se ha utilizado de forma incorrecta, incluidos defectos causados por servicios que no hayan realizado proveedores y centros de servicio autorizados. La garantía no incluye pilas, correas, cromaje, rasguños u otros

daños causados por el desgaste normal, accidentes o mal uso o cualquier alteración, servicio o reparación realizada por terceras partes que no sean proveedores o distribuidores NOON o cualquier otro centro de servicio autorizado de la marca.

NOON no se hace responsable de los daños, pérdidas, costes o gastos directos, indirectos o accidentales que puedan surgir como consecuencia o especialmente a causa del reloj. Ninguna persona física ni jurídica podrá modificar las condiciones de esta garantía. Esta garantía proporciona unos derechos específicos al consumidor, que puede tener otros derechos legales que podrían variar según el estado y el país en donde se encuentre.

Puede visitar si lo desea [www.nooncopenhagen.com](http://www.nooncopenhagen.com) para obtener la lista de distribuidores de NOON alrededor del mundo.

## ความสว่างที่แฝงไว้ด้วยนวัตกรรม

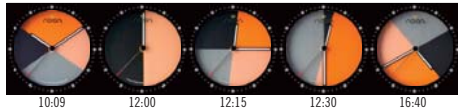
ในโลกที่ก้าวไปอย่างรวดเร็ว เวลาคือทุกอย่าง ปัจจุบันเราใช้เครื่องวัดเวลาที่ต่างกัน เวลาไม่เพียงแต่จะเป็นตัวเลขเท่านั้น แต่เป็นความสำคัญสูงสุดของแต่ละคน

ลักษณะการออกแบบที่พิเศษสุดและได้รับสิทธิบัตรของเราเป็นการปฏิวัติทางเวลา โดยใช้กราฟฟีกแสดงถึงเวลาที่เปลี่ยนไปทุกนาที

นาฬิกาของเดนมาร์คที่ออกแบบด้วยความน่าสมัยของเรา ได้รับการผลิตเพื่อสะท้อนให้เห็นถึงบุคลิกลักษณะของผูู้ช เป็นการแสดงออกของผูู้ชที่ทันสมัยทันโลกและสง่างาม ซึ่งจะทำให้ภาพพจน์ของท่านเทียบพรมไปด้วยความสมบูรณ์

นาฬิกาที่มีคุณภาพสูงเด่นของ noon copenhagen ได้รับการออกแบบเพื่อสร้างความพึงพอใจให้กับลูกค้า ผู้ซึ่งพิถีพิถันในการเลือกใช้ผลิตภัณฑ์และตระหนักในความทันสมัย

## การดูเวลา

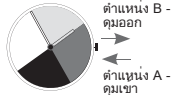


88 | Thai ภาษาไทย

## การตั้งเวลา

ตำแหน่ง A - ดุมเข้า เป็นตำแหน่งที่ทำงานตามปกติ  
ตำแหน่ง B - ดุมออก เป็นตำแหน่งตั้งเวลา

ดึง ดุม ที่ หมุน เข็ม นาฬิกา ออก มา อย่าง ระวัง ะมัด ระวัง ให้อยู่ในตำแหน่ง B เพื่อตั้งเวลา ด้วยการหมุน - หมุน ดุม ไป ใน ทิศ ทาง ใด ก็ ใด เพื่อตั้งเข็ม นาฬิกา เมื่อตั้งเวลาเรียบร้อยแล้ว กด ดุม กลับ ให้อยู่ในตำแหน่ง A อีกครั้งหนึ่ง



## การเปลี่ยนแบตเตอรี่

ท่านจะต้องให้ร้านซ่อมนาฬิกาที่ได้รับการแต่งตั้งเป็นดีลเลอร์อย่างถูกต้องเป็นผู้เปลี่ยนแบตเตอรี่ เพราะฝาหลังของเรือนนาฬิกาได้รับการขันเกลียวอย่างสนิทแน่น เพื่อให้นาฬิกาคงความกันน้ำ 5 ATM / 50 เมตร แบตเตอรี่ที่ใช้คือ SR626SW แบตเตอรี่เซลล์กระดุม (button cell) แบตเตอรี่ที่ใช้เปลี่ยนใหม่จะรวมถึงแบตเตอรี่ชนิดต่าง ๆ ดังต่อไปนี้:

Maxell/Toshiba SR626W, SR626SW . Eveready 376, 377 . Renata 377  
Duracell D377 . Varta V377 . RayoVac 377

ภาษาไทย Thai | 89

## การกันน้ำ

นาฬิกาใหม่ของท่าน มีคุณสมบัติครบถ้วนตามมาตรฐานในการกันน้ำและสามารถทนทานต่อความกดดัน 5 ATM / 50 เมตร หมายความว่าท่านสามารถใส่นาฬิกาได้ในเวลาที่ฝนตก และเมื่อท่านว่ายน้ำในระยะสั้น แต่ไม่ใช่สำหรับการดำน้ำด้วยท่อหายใจหรือดำน้ำลึก อย่าหมั่นดูนาฬิกาในขณะที่นาฬิกาเปียกน้ำหรืออยู่ในน้ำ

## การดูแลนาฬิกาของท่าน

- ทำความสะอาดนาฬิกาของท่านเป็นประจำด้วยน้ำจืดที่สะอาด โดยเฉพาะอย่างยิ่ง หลังจากที่นาฬิกาได้สัมผัสกับน้ำเกลือและหลังจากนั้นเช็ดนาฬิกาให้แห้ง
- เก็บรักษานาฬิกาของท่านในที่แห้งคือในกล่องใส่นาฬิกาหลังจากที่ท่านเลิกใช้แล้ว
- อย่าให้นาฬิกาหรือนาฬิกาแบบสร้อยข้อมือ (bracelet) รััดข้อมือของท่านจนแน่นเกินไป ควรเหลือที่ว่างขนาดที่ท่านสามารถใช้นิ้วมือสอดเข้าในระหว่างข้อมือและนาฬิกา
- อย่าให้นาฬิกาโดนน้ำมัน น้ำยาทำความสะอาด สเปรย์ฉีด กาว สี น้ำหอม คลอรีน อัลกอฮอล์ และอื่น ๆ ปฏิบัติทางเคมีจะทำให้สายนาฬิกา เรือนนาฬิกา วัสดุฉนวนเรือนและลักษณะของเรือนนาฬิกา
- อย่าให้นาฬิกาอยู่ในอุณหภูมิต่ำกว่า ลบ 10 องศาหรือสูงกว่าบวก 35 องศา
- อย่าให้นาฬิกาโดนแดดจัดเป็นเวลานาน การโดนแดดเป็นเวลานานจะทำให้สีซีด
- อย่าใส่นาฬิกาลงในอ่างอาบน้ำในแจคuzzi อ่างอาบน้ำร้อนหรือซาวานา
- อย่าหมั่นดูนาฬิกาในขณะที่นาฬิกาเปียกน้ำหรืออยู่ในน้ำ

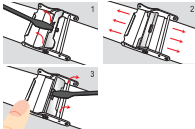
สายนาฬิกาหนังเสื่อมจะสภาพลงในอัตราที่แตกต่างกันไปแล้วแต่สภาพของอากาศ ฤดูกาลจากเหงื่อไคลและระดับความถี่ของการใช้งาน เพื่อให้สายนาฬิกาหนังของท่านสามารถใช้งานได้ยาวนานที่สุด ให้ท่านหลีกเลี่ยงการแช่สายหนังลงในน้ำและไม่ให้สายนาฬิกาโดนแดดจนนานเกินไป

## การปรับสายนาฬิกาซิลิโคนชนิดเข้ารูป

เราขอแนะนำให้ท่านใช้ร้านซ่อมนาฬิกาที่เป็นดีลเลอร์/ตัวแทนจำหน่ายสินค้ารายย่อย ให้เป็นผู้ปรับสายนาฬิกาของท่านให้สั้นลง อย่างไรก็ตาม ถ้าท่านตัดสินใจที่จะปรับสายนาฬิกาด้วยตนเอง โปรดอ่านข้อนี้ให้ตลอดโดยละเอียด การตัดสายนาฬิกาให้สั้นลงถือเป็นความเสี่ยงของท่านเอง เพราะท่านอาจจะตัดสายสั้นจนเกินไป การใช้เครื่องมือตัดอาจเป็นอันตรายและควรทำโดยผู้ใหญเท่านั้น ก่อนอื่นปลดหัวเข็มขัดนาฬิกาโดยกดให้หมดหลุดออกก่อน โดยใช้วัตถุปลายแหลมกด วิธีที่ดีที่สุดในการทำให้สายสั้นลงก็คือการใช้กรรไกรตัดหรือไซมิดแสตนลิส โปรดระวังอย่าตัดสายจนสั้นเกินไป เริ่มต้นโดยการตัดวัสดุออกทีละน้อยและวัดความพอดีไปด้วย - จากนั้นทดลองใส่นาฬิกาดูว่าพอดีกับข้อมือหรือไม่ ตัดสายนาฬิกาออกให้เท่ากันสี่ละดานถ้าสามารถเป็นไปได้ ทำซ้ำนี้เรื่อยๆจนสายนาฬิกา ต่อหัวเข็มขัดนาฬิกาให้ติดกันอีกครั้งหนึ่งโดยกดหมดสองอันให้เข้าที่

## การปรับสายนาฬิกาแบบตาข่าย

สายนาฬิกาแบบตาข่ายสามารถปรับได้ง่าย โดยไขไขควงขนาดเล็กหรือสิ่งที่คล้ายกันสอดเข้าไปในตะขอบานพับ ตามที่แสดงให้เห็นในภาพ แล้วดึงขึ้นมา ๆ เพื่อให้ตะขอบานพับหลวม ระวังอย่าไขแรงกดหมุดขนาดเล็กจนเกินไป เส้นตะขอบานพับใหญ่อยู่ในตำแหน่งที่ต้องการ และให้แน่ใจว่าพอดคล้องกับขีดเครื่องหมายที่ทำไว้ที่ด้านหลังของสายนาฬิกาแบบตาข่าย ก่อนที่จะไขไขควงมือของท่านกดตะขอบานพับส่วนที่สูงขึ้นให้ลงมาติดกัน



## การรับประกันนาฬิกาชาติแบบจำกัด

NOON รับประกันนาฬิกาของท่านต่อข้อบกพร่องในการผลิตเป็นระยะเวลาสี่สิบสี่เดือน (24) นับจกวันที่ซื้อ การรับประกันนี้จะได้รับการเคารพยอมรับจากดีลเลอร์/ผู้แทนจำหน่ายสินค้ารายย่อยของ NOON และตัวแทนจำหน่ายสินค้าเป็นทางการของ NOON ถ้าดีลเลอร์เป็นผู้ลงนามในใบรับประกันและระบุวันที่ซื้อและใบเสร็จรับเงินของท่าน / ใบเรียกเก็บเงิน ขอให้ท่านแนบใบรับประกันมาพร้อมกับนาฬิกา เราจะซ่อมเครื่องนาฬิกาหรือเปลี่ยนนาฬิกาใหม่ให้ท่าน (อยู่ในดุลพินิจของ NOON แต่ผู้เดียว) โดยไม่คิดมูลค่า ถ้ามีการแสดงให้เห็นว่านาฬิกาชำรุดเสียหายเนื่องมาจากการใช้งานตามปกติ

การรับประกันนี้จะไม่นำมาใช้ ถ้าพบหลักฐานว่ามีการใช้นาฬิกาอย่างผิดวิธีหรือใช้อย่างรุนแรง รวมถึงการชำรุดเสียหายที่เกิดจากการซ่อมโดยผู้อื่นที่ไม่ใช่ดีลเลอร์และจากศูนย์บริการที่ไม่ได้รับการแต่งตั้งอย่างถูกต้อง การรับประกันจะไม่รวมถึงแบตเตอรี่สายนาฬิกา เคลือบ ip รอยขีดข่วน หรือความเสียหายที่เกิดจากการใช้งานตามปกติ อุบัติเหตุหรือการใช้อย่างผิดวิธี หรือจากการเปลี่ยนแปลง รับบริการหรือซ่อมโดยผู้อื่นที่นอกเหนือไปจากดีลเลอร์ของ NOON และผู้แทนจำหน่ายสินค้าของ NOON หรือศูนย์บริการที่ไม่ได้รับการแต่งตั้งอย่างถูกต้อง

NOON จะไม่รับผิดชอบต่อความเสียหาย การสูญเสีย ราคาหรือค่าใช้จ่ายไม่ว่าจะโดยตรง โดยอ้อม อุบัติการณ์ที่เกิดขึ้น ผลที่เกิดตามมา หรือสิ่งที่เกิดขึ้นเป็นพิเศษหรือเกี่ยวของกับนาฬิกา ห้ามไม่ให้ผู้ใดหรือบริษัทใดที่ไม่ได้รับมอบอำนาจอย่างถูกต้องทำการเปลี่ยนแปลงเงื่อนไขของการรับประกันนี้ การรับประกันนี้ให้สิทธิเฉพาะอย่างแก่ผู้บริโภค ผู้บริโภคอาจจะยังคงมีสิทธิอื่นตามกฎหมายซึ่งกำหนดไว้แตกต่างกันในแต่ละรัฐและในแต่ละประเทศ

โปรดเข้าชม [www.nooncopenhagen.com](http://www.nooncopenhagen.com) เพื่อดูชื่อของผู้แทนจำหน่ายสินค้าของ NOON และดีลเลอร์ของ NOON ทั่วโลก

## ІННОВАЦІЙНА ЕЛЕГАНТНІСТЬ

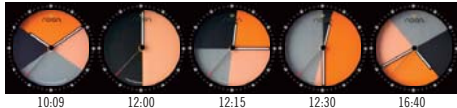
У мінливому світі час – це все. Сьогодні ми вимірюємо час по-різному. Час – це не просто цифри, це – особиста перевага.

Наш унікальний, запатентований дизайн є революційним способом показувати час, використовуючи графічний циферблат, що змінюється з кожною хвилиною.

Наші модні датські годинники створені, щоб як найкраще виражати характер людини, яка носить їх. Вони показують весь зміст вишуканої стриманості та елегантності і можуть стати прекрасним аксесуаром.

Високоякісні годинники NOON Copenhagen створені для того, щоб задовольнити смаки навіть найвибагливіших клієнтів і клієнтів, які чудово розбираються в моді.

## ВІДНОСНО ЧАСУ



## УСТАНОВКА ЧАСУ

Положення А – положення “всередині” – це нормальне робоче положення.  
Положення В – “висунуте” – положення для установки часу.

Для установки часу, акуратно витягніть заводну головку в положення В, прокрутіть її в будь-який бік, щоб ввести поточний час. Після того, як потрібний час установленний, акуратно поверніть заводну голівку в положення А.



## ЗАМІНА БАТАРЕЙКИ

Оскільки задня кришка корпусу гвинтова, щоб зберегти водонепроникність до 5 ATM/ 50 м, для заміни батарейки Вам потрібно звернутися в офіційний центр обслуговування. Батарейка таблеткового типу SR626SW, тому для заміни оберіть одну з наступних батарейок:

Maxell/Toshiba SR626W, SR626SW . Eveready 376, 377 . Renata 377  
Duracell D377 . Varta V377 . RayoVac 377

## ВОДОНЕПРОНИКНІСТЬ

Ваш новий годинник виготовлений відповідно до міжнародних стандартів водонепроникності та може протистояти тиску до 5 ATM/ 50 метрів. Це означає, що Ви можете носити свій годинник в дощ і не знімати його під час купання, але **ЗНИМАЙТЕ** годинник під час підводного плавання або стрибків у воду. Не витягайте заводну голівку, коли годинник змок або перебуває під водою.

## ДОГЛЯД ЗА ВАШИМ ГОДИННИКОМ

- **ОЧИЩАЙТЕ** свій годинник регулярно під чистою водою, особливо після контакту із солоною водою, а потім витріть його насухо.
- Коли Ви не носите свої годинник, **ЗБЕРІГАЙТЕ** його у сухому місці в оригінальній коробці.
- **НЕ** затягуйте ремінець або браслет дуже туго на своєму зап'ясті. Має залишитися стільки місця, щоб можна було вставити палець між Вашою рукою та годинником.
- **УНИКАЙТЕ** взаємодії годинника з бензином, мийним засобом, аерозолем, адгезійним засобом, фарбою, туалетною водою, хлором, спиртом і т.д. Хімічні реакції руйнують ремінець, корпус, герметичну прокладку та зовнішній вигляд годинника в цілому.
- **НЕ** піддавайте годинники температурам нижче -10 і вище +35 градусів.
- **БЕРЕЖІТЬ** свій годинник від тривалого впливу прямого сонячного світла. Колір годинника може вигоріти.
- **ЗНИМАЙТЕ** свій годинник перед походом у джакузі, сауну або перед прийняттям

гарячої ванни.

- **НЕ** витягайте заводну голівку, коли годинник змок або перебуває під водою.

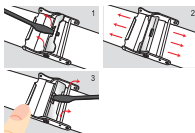
Шкіряні ремінці зношуються по-різному, залежно від кліматичних умов, потіння та рівня зношування. Для того, щоб Ваш шкіряний ремінець прослужив довше, не піддавайте його тривалому впливу води та сонячного світла.

## ЗАМІНА СИЛІКОНОВОГО РЕМІНЦЯ

Ми рекомендуємо довірити укорочування силіконового ремінця годинниковому майстрові, однак якщо Ви вирішили зробити це самостійно, будь ласка, уважно прочитайте цей пункт. Ви укорочуєте ремінець на свій страх і ризик, оскільки Ви можете відрізати більше ремінця, ніж потрібно. Так як працювати з інструментами небезпечно, укорочування ремінця повинне проводитися тільки дорослими. Зніміть застібку, нажавши на шпильку маленьким гострим предметом. Ремінець найкраще укорочувати за допомогою ножиців або ножа для різання гіпсокартонних аркушів. Будьте уважні, щоб не відрізати занадто багато ремінця. Почніть укорочувати ремінець, відрізаючи невеликі частини, потім примірте годинник. По можливості однаково обрізайте ремінець з кожного боку. Скоротіть ремінець до наміченої поділки. Встановіть застібку на місце, натискаючи на шпильки.

## ЗАМІНА СТАЛЕВО РЕМІНЦЯ

Сталевий ремінець можна легко замінити, вставивши маленьку викрутку або інший підходящий інструмент у застібку як показано на малюнку. Легенько підніміть для того, щоб ослабити застібку, робіть це обережно, щоб сильно не давити на маленьку шпильку. Перемістіть застібку у бажане положення і переконайтеся, що вона закріплена точно по позначкам на задній стороні ремінця, пальцем притисніть підняту частину ремінця.



## МІЖНАРОДНА ОБМЕЖЕНА ГАРАНТІЯ

Компанія NOON дає гарантію на Ваш годинник від заводських дефектів на двадцять чотири (24) місяці з дати покупки. Цю гарантію підтримують офіційні дилери та дистриб'ютори компанії NOON, лише в тому випадку, якщо в ній зазначений підпис дилера і дата покупки та Вашої квитанції/ чека. Під час цього періоду механізм годинника замінять або полагодять (на власний розсуд компанії NOON) безкоштовно, якщо пошкодження виявиться заводським браком.

Ця гарантія не застосовується, якщо годинник пошкоджений в результаті неправильного користування або експлуатації, включаючи пошкодження, пов'язані з ремонтом,

виконаним не в офіційних центрах обслуговування або уповноваженими дилерами. Гарантія також не поширюється на батареї, ремінці, покриття, подряпини або інші пошкодження, які є результатом нормальної експлуатації годинника, нещасних випадків або неправильного користування, або будь-яких змін, обслуговування або ремонту, виконаного особами, що не є дилерами або дистриб'юторами компанії NOON або будь-яких інших офіційних центрів обслуговування.

Компанія NOON не несе відповідальності за будь-які пошкодження, збитки або витрати, прямі, непрямі або непередбачені, пов'язані з годинником. Ніяка компанія або людина не уповноважені змінити строки цієї гарантії. Ця гарантія надає покупцеві певні права. Він або вона мають також і інші встановлені законом права, які можуть бути змінені залежно від країни.

Для ознайомлення із списком офіційних дистриб'юторів та центрів обслуговування компанії NOON в усьому світі, відвідаєте, будь ласка, наш сайт: [www.nooncopenhagen.com](http://www.nooncopenhagen.com)

Stamp / 印章 / Stempel / Tampon / Stempel / Σφραγίδα / Timbro / 保証印 / 스탬프 / Печать / Sello /  
ประทับตรา / Печатка



## LIMITED WARRANTY CERTIFICATE

保修卡 / GARANTIBEVIS / GARANTIECERTIFICAAT / CERTIFICAT  
DE GARANTIE LIMITÉE / GARANTIEKARTE / ΠΙΣΤΟΠΟΙΗΤΙΚΟ  
ΕΓΓΥΗΣΗΣ / SCHEDE DI GARANZIA / 保証書 / 유한보증서 /  
СЕРТИФИКАТ ГАРАНТИИ / TARJETA DE GARANTIA / ใบรับประกัน /  
СЕРТИФИКАТ ГАРАНТИИ

Model No. / 型号 / Model / Modelnr. / Modèle N° / Modell / Μοντέλο No. / Modello / 型番 / 모델 번호  
/ Номер модели / Modelo / หมายเลขรุ่น / Номер модели

Date of purchase / 购买日期 / Købsdato / Aankoopdatum / Date d'achat / Kaufdatum / Ημερομηνία  
αγοράς / Data di acquisto / 購入日 / 구매일 / Дата покупки / Fecha de compra / วันที่ซื้อ / Дата  
покупки

Dealer Signature / 经销商印 / Underskrift / Handtekening dealer / Signature du revendeur /  
Unterschrift des Händlers / Υπογραφή αντιπροσώπου / Firma del rivenditore / 販売店署名 / 딜러  
서명 / Подпись Дилера / Firma del distribuidor / ตัลลอรลงนาร / Підпис Дилера



Notes

NM-007-3 02/2010

Notes

NM-007-3 02/2010



noon copenhagen a/s  
Tirsbaekvej 191 . DK-7120 Vejle East . Denmark  
[info@nooncopenhagen.com](mailto:info@nooncopenhagen.com)

[www.nooncopenhagen.com](http://www.nooncopenhagen.com)